

PARC NATUREL DU MONTGÓ

Sentiers de randonnée en montagne

NATURPARK MONTGÓ

Wanderwege





PARC NATUREL DU MONTGÓ

Sentiers de randonnée en montagne

NATURPARK MONTGÓ

Wanderwege



SENTIER 1 · FINAL DE LES ROTES - PORT DE XÀBIA

Sentier de montagne en bord de mer et retour en bateau

ROUTE 1 · ENDE LES ROTES - HAFEN VON XÀBIA

Bergwanderung am Meer und Rückfahrt mit Fähre



SENTIER 2 · CAMÍ DE LA COLÒNIA - COVA DEL GAMELL

Sentier de montagne avec vues panoramiques

ROUTE 2 · WEG CAMÍ DE LA COLÒNIA - GROTTE COVA DEL GAMELL

Eine Bergwanderung mit Panoramablicken



SENTIER 3 · COVA DE L'AIGUA - RACÓ DEL BOU

Grotte du Montgó visitée depuis des siècles

ROUTE 3 · GROTTE COVA DE L'AIGUA - RACÓ DEL BOU

Eine seit jeher viel besuchte Grotte im Naturpark Montgó



SENTIER 4 · CAMÍ DE LA COLÒNIA - JESÚS POBRE

Sentier agréable entre ombre et soleil menant à Jesús Pobre

ROUTE 4 · WEG CAMÍ DE LA COLÒNIA - JESÚS POBRE

Ein angenehmer Pfad mit Schatten und Sonne bis Jesús Pobre



SENTIER 5 · CAMÍ DE LA COLÒNIA - CREUETA

Vue sur Dénia, depuis le haut du Montgó

ROUTE 5 · WEG CAMÍ DE LA COLÒNIA - CREUETA

Blick auf Dénia vom Gipfel des Montgó



SENTIER 6 · CAMÍ DE LA COLÒNIA - SOMMET - LES PLANES

Entre le ciel et la mer, le sommet du Montgó

ROUTE 6 · WEG CAMÍ DE LA COLÒNIA - GIPFEL - LES PLANES

Zwischen Himmel und Meer, auf dem Gipfel des Montgó



PARC NATUREL DU MONTGÓ

Sentiers de randonnée en montagne

PRÉVENTION DES RISQUES EN MONTAGNE

Pour une promenade en montagne agréable, évitez les situations de risque inutiles ou dangereuses pour vous et les personnes qui vous accompagnent.

RECOMMANDATIONS:

Portez des **chaussures confortables** et appropriées pour une randonnée, le sol est rocailleux.

Prévoyez de l'eau en abondance, il **n'y a pas de fontaines**. Il est recommandé 1,5 l d'eau par personne.

Protégez-vous du soleil avec une casquette, des lunettes de soleil et de la crème solaire. **L'ombre est rare** sur la majorité des itinéraires.

Les sentiers du Montgó sont de **différents niveaux de difficulté**: choisissez le sentier approprié à votre condition physique, selon le temps disponible, la distance, le dénivelé, etc.

Sur les sentiers linéaires, la distance et le temps estimé sont calculés sur la base d'**UN ALLER**. Il faut donc multiplier par deux la distance et la durée afin d'estimer le temps nécessaire pour réaliser la randonnée jusqu'au retour au point de départ.

Les **Sentiers 5 et 6 ont le plus grand degré de difficulté**, car il s'agit des sentiers les plus longs qui présentent le plus grande dénivelé. Ils ne sont recommandés qu'aux personnes habituées aux randonnées en montagne.

Évitez les randonnées au Montgó en cas de **risque d'orage, de brouillard ou de hautes températures**. **Il n'y a pas d'endroits où se réfugier**.

Informations mises à jour et conseils sur les sentiers : Parque Natural Montgó (Tél. 966423205)

RÈGLEMENTATION SPÉCIFIQUE:

Les randonnées comprenant plus de 10 personnes doivent être notifiées au Centre d' Accueil du Parc Naturel du Montgó au moins 15 jours à l'avance.

Pour des groupes de plus de 36 personnes, les randonnées doivent être notifiées un mois à l'avance.

Il est interdit de circuler en vélo en dehors des pistes et des routes.

Téléphone: 966423205

E-mail: parque_montgo@gva.es

Urgences: téléphone 112



UNFALLVERHÜTUNG IN DEN BERGEN

Wir können gefährliche Risikosituationen für uns selbst und für unsere Begleiter bei einer Bergwanderung vermeiden.

EMPFEHLUNGEN

Bequeme Wanderschuhe tragen, denn die Wege sind steinig und holperig.

Ausreichend Wasservorrat dabei haben, denn es **gibt keine Wasserquellen**. Es empfiehlt sich 1,5 L pro Person.

Kopfbedeckung, Sonnenbrille und Sonnencreme dürfen nicht fehlen. Die Strecken sind weitgehend **schattenlos**.

Die Wanderwege im Naturpark Montgó weisen **unterschiedliche Schwierigkeitsgrade** auf: Wählen Sie den geeigneten Wanderweg aus, je nach Ihrer physischen Kondition, verfügbarer Zeit, Distanz, Gefälle, etc.

Bei linearen Routen werden die Distanz und die Zeit nur für den **HINWEG** angegeben. Wenn wir zum Ausgangspunkt zurückgehen, muss mit der doppelten Distanz und Dauer gerechnet werden. So können wir die genaue Zeit für die gesamte Wanderung kalkulieren.

Die **Routen 5 und 6 weisen den höchsten Schwierigkeitsgrad auf**, da es die längsten und steilsten Routen sind. Sie werden ausschließlich für erfahrene Bergwanderer empfohlen.

Wandern Sie nicht bei **Gewittergefahr, Nebel oder hohen Temperaturen** im Naturpark Montgó. **Es gibt keine Unterschlupfmöglichkeit.**

Aktuelle Auskunft und Routenberatung: Naturpark "Parque Natural Montgó" (Tel. 966423205)

SPEZIFISCHE GESETZGEBUNG:

Wanderungen mit mehr als 10 Teilnehmern sind im Interpretationszentrum des Naturparks Montgó (Centro de Interpretación del Parque Natural del Montgó) anzumelden.

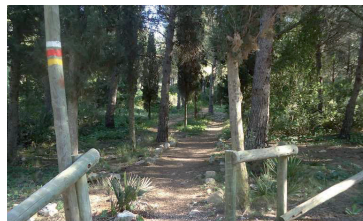
Gruppen mit mehr als 36 Personen sind einen Monat im Voraus anzumelden.

Fahrrad fahren außerhalb der Pisten und Straßen ist nicht erlaubt.

Telefon: 966423205

E-Mail: parque_montgo@gva.es

Notruf: Telefon 112.





SENTIER 1 · FINAL DE LES ROTES - PORT DE XÀBIA

Sentier de montagne en bord de mer et retour en bateau

ROUTE 1 · ENDE LES ROTES - HAFEN VON XÀBIA

Bergwanderung am Meer und Rückfahrt mit Fähre

POINT DE DÉPART: Au bout de Les Rotes. L'accès à la Torre del Gerro se fait par la rue Vía Làctea.

LONGUEUR: 8,8 km (aller uniquement). Sentier linéaire.

DÉNIVELÉ: 184 m.

DURÉE: 2 h, 55 min.

DIFFICULTÉ: MOYENNE

ACCÈS: Prenez la promenade de la plage Marineta Cassiana afin de vous rendre jusqu'au bout de Les Rotes. Vous marchez en direction du sud aux abords de crêtes rocheuses dont les fonds abritent une grande variété de flore et de faune. Une fois arrivé au bout de la promenade de Les Rotes, vous apercevez la tour de guet Torre del Gerro, qui est la partie la plus pentue de ce sentier.

En quelques kilomètres, vous pouvez admirer différents paysages et vues panoramiques de la côte de Les Rotes, de Dénia, du golf de Valence, de la baie de Xàbia, du Montgó, et y compris les îles d'Ibiza ou de Majorque par temps dégagé.

Ce sentier traverse Les Planes, plaine qui s'avance dans la mer, sur les falaises abruptes du cap de Sant Antoni. La végétation du sentier est composée de fourrés, bois et d'anciennes cultures en terrasse, actuellement abandonnées. À Les Planes, de magnifiques moulins à vent (« Els Molins ») surplombent la baie de Xàbia, l'aire de loisirs de la Plana de Sant Jeroni, et le belvédère situé près du phare.

Vous pouvez également vous rendre au bout de Les Rotes en transport urbain par bus d'Autobuses Dénia (Tél. 966421408) depuis le port de Dénia.

Retour à Dénia. De mars à octobre, vous pouvez retourner à Dénia depuis le port de Xàbia en bateau (Mundo Marino, Tél. 966423066).

Le retour en bateau est une façon agréable de terminer la randonnée, vous pourrez admirer les spectaculaires falaises, grottes et autres formations rocheuses.

Depuis le bateau, vous reconnaîtrez facilement le tracé du sentier que vous avez parcouru à pied. Vous naviguerez sur les eaux déclarées Réserve marine de par sa grande biodiversité. Face au cap de Sant Antoni s'étendent les 518 km de côte de la Communauté Valencienne, dont les eaux abritent une faune marine riche.

Vous pouvez également revenir en bus depuis Xàbia. Autobuses Carrió, Tél. 965581036

START: Ende Les Rotes. Über die Straße Vía Làctea zum Turm Torre del Gerro hinauf.

LÄNGE: 8,8km. (nur Hinweg). Lineare Route.

HÖHENUNTERSCHIED: 184 m.

DAUER: 2 Std 55 min.

SCHWIERIGKEITSGRAD: MITTEL

ZUGANG: Das Ende von Les Rotes wird über die Strandpromenade der Marineta Cassiana erreicht. Wir gehen in Richtung Süden und anschließend stoßen wir auf felsige Buchten dessen Meeresgrund mit einer reichhaltigen Tier- und Pflanzenwelt besiedelt ist. Am Ende der Promenade von Les Rotes erblicken wir den Beobachtungsturm El Gerro, welcher auch das Ende des höchsten Anstiegs der Wanderung darstellt.

Innerhalb weniger Kilometer sehen wir sehr unterschiedliche Landschaften, wie den Küstenstreifen von Les Rotes, Dénia, den Golf von Valencia, die Bucht von Xàbia, den Berg Montgó und an besonders klaren Tagen auch die Inseln Ibiza und Mallorca.

Diese Route überquert Les Planes, eine Ebene, die bis ins Meer hineinreicht und die steilen Berghänge des Kap Sant Antoni. Der Weg verläuft durch eine Dickichtzone, einen Kieferwald und durch alte verlassene Terrassenbeete. In Les Planes sind die nach Xàbia orientierten Windmühlen Els Molins hervorzuheben, sowie der Rastplatz in der Plana de Sant Jeroni und der am Leuchtturm liegende Aussichtspunkt.

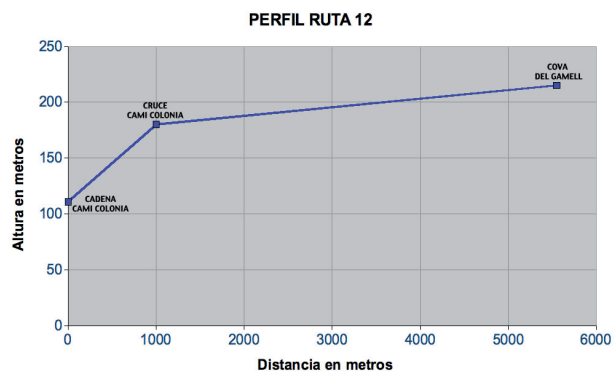
Das Ende von Les Rotes kann auch mit dem Stadtbus, vom Hafen Dénias aus, erreicht werden (Tel. 966421408).

Rückfahrt nach Dénia. Von März bis Oktober gibt es eine Fähre zwischen Dénia und dem Hafen von Xàbia, so dass der Rückweg unserer Wanderung über das Meer erfolgen kann (Mundo Marino, Tel. 966423066).

Die Rückfahrt auf dem Schiff ermöglicht uns, die Steilküsten, Grotten und andere interessante Felsenbildungen zu betrachten.

Vom Schiff aus können wir auch den auf dem Hinweg zu Fuß hinterlegten Weg zurückverfolgen. Diese Gewässer wurden aufgrund ihrer unglaublichen biologischen Vielfalt zum Meeresreservoir ernannt. Sämtliche Wassertierarten, welche im gesamten 518 Km langen Küstenstreifen der Valencianischen Gemeinschaft leben, sind auch an dieser konkreten Stelle, gegenüber des Kap Sant Antoni zu sehen.

Eine weitere Möglichkeit ist die Rückfahrt von Xàbia mit dem Bus. Autobuses Carrió, Tel. 965581036.





SENTIER 2 · CAMÍ DE LA COLÒNIA - COVA DEL GAMELL

Sentier de montagne avec vues panoramiques

ROUTE 2 · WEG CAMÍ DE LA COLÒNIA - GROTTE COVA DEL GAMELL

Eine Bergwanderung mit Panoramablicken

POINT DE DÉPART: Ermitage du Pare Pere.

LONGUEUR: 5.5 km. (aller uniquement). Sentier linéaire.

DÉNIVELÉ: 104 m.

DURÉE: À pied: 1 h. 50 min. À vélo: 35 min.

DIFFICULTÉ: FAIBLE

AUSGANGSPUNKT: Kapelle Ermita del Pare Pere.

LÄNGE: 5.5 km (nur Hinweg). Lineare Route.

HÖHENUNTERSCHIED: 104 m.

DAUER: Zu Fuß: 1 Std. 50 min. Fahrrad: 35 min.

SCHWIERIGKEITSGRAD: NIEDRIG

ACCÈS: Sentier de montagne qui suit l'ancien chemin de la Colonia Agrícola du Montgó, sur le versant nord, au tracé horizontal et de difficulté moyenne. Depuis le centre-ville de Dénia (Pl. Jaume I), prenez le chemin Camí Pou de la Muntanya qui vous mène jusqu'à l'ermitage Pare Pere. Cent mètres plus haut commence le chemin de terre où se trouve un panneau d'information près d'une chaîne qui empêche le passage de véhicules à moteur.

Après une première montée, le chemin devient plat ce qui vous permettra de profiter de ce sentier de montagne sans importants dénivelés jusqu'à la grotte Cova del Gamell.

ATTRAITES: L'ermitage du Pare Pere, bâti près de la maisonnette en pierre dans laquelle ce frère franciscain menait une vie contemplative en harmonie avec la nature environnante. La végétation de montagne a occupé les terrasses où étaient jadis cultivés les vignobles, les figuiers, les amandiers et les caroubiers, vestiges de la colonie agricole du Montgó.

Au printemps, les fleurs tapissent le sol et témoignent de la biodiversité du Montgó qui compte plus de 650 espèces de plantes.

Cette randonnée offre une vue imprenable sur Dénia et son château, la montagne Segària et la frange côtière du Golfe de Valence. Par beau temps, les montagnes d'Ibiza, et même l'île de Majorque, se détachent sur l'horizon.

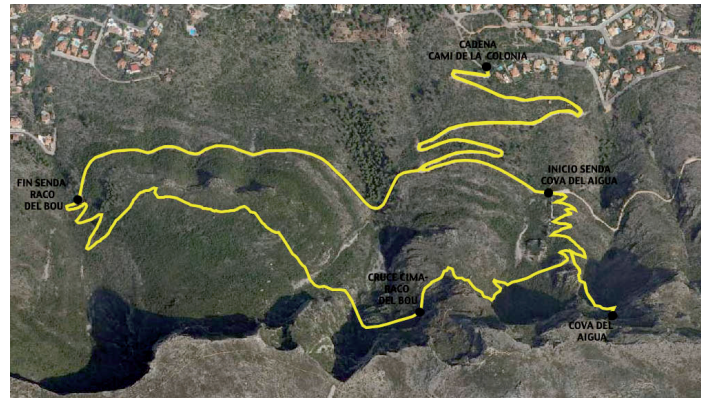
ZUGANG: Dieser flache Weg verläuft über den nördlichen Hang der ehemaligen landwirtschaftlichen Kolonie des Montgó und weist einen mäßigen Schwierigkeitsgrad auf. Wir starten im Ortskern von Dénia (Platz Jaume I) und begeben uns über den Weg Camí Pou de la Muntanya zur Kapelle Pare Pere. 100 m weiter aufwärts beginnt ein Feldweg mit einem Verkehrsschild mit dem Hinweis auf Fahrzeugverbot.

Nach diesem Anfangsaufstieg verläuft der Weg nur noch flach, mit sehr geringen Höhenunterschieden bis zur Grotte Cova del Gamell.

ANZIEHUNGSPUNKTE: Die Kapelle des Pare Pere, deren Stil von der wurde neben der Steinhütte eines Franziskanermönchs errichtet. Die mit einheimischen Bergpflanzen bewachsenen Terrassenbeete, ein Überrest der ehemaligen landwirtschaftlichen Kolonie des Montgó, waren früher mit Weinreben sowie Feigen-, Mandel- und Johannisbrotbäumen bepflanzt.

Im Frühling kommen die über 650 Pflanzenarten und Blumen zur Geltung, ein Zeichen der außergewöhnlichen biologischen Vielfalt des Montgó.

Von hier aus können wir auch einen spektakulären Panoramablick auf Denia und ihre Burg sowie die Gebirgskette Segaria und den Küstentreifen des Golfs von Valencia bewundern. An besonders klaren Tagen kann man in der Ferne die Berge von Ibiza und manchmal sogar von Mallorca erkennen.





SENTIER 3 · COVA DE L'AIGUA - RACÓ DEL BOU

Grotte du Montgó visitée depuis des siècles

ROUTE 3 · GROTTES COVA DE L'AIGUA - RACÓ DEL BOU

Eine seit jeher viel besuchte Grotte im Naturpark Montgó

POINT DE DÉPART: Ermitage du Pare Pere.

LONGUEUR: 5,4 km. Sentier circulaire.

DÉNIVELÉ: 350 m.

DURÉE: 3 h.

DIFFICULTÉ: MOYENNE

AUSGANGSPUNKT: Kapelle: "Ermita del Pare Pere".

LÄNGE: 5,4 km. Rundweg.

HÖHENUNTERSCHIED: 350 m.

DAUER: 3 Std.

SCHWIERIGKEITSGRAD: MITTEL

ACCÈS: Depuis le centre-ville de Dénia (Pl. Jaume I), prenez le chemin Camí Pou de la Muntanya qui vous mène jusqu'à l'ermitage Pare Pere. Cent mètres plus haut commence le chemin de terre où se trouve un panneau d'information près d'une chaîne qui empêche le passage de véhicules à moteur.

Continuez à marcher et tournez à gauche à la bifurcation du chemin Camí de la Colònia. Après quelques mètres, prenez le sentier qui monte à droite jusqu'à la grotte Cova de L'Aigua. Cette partie ombragée du Montgó a été déclarée microréserve pour l'abondance d'une grande variété d'espèces végétales, dont certaines endémiques et menacées. C'est pourquoi vous ne devez pas quitter le sentier afin d'éviter tout dommage. Après avoir monté quelques marches assez hautes, vous arrivez à l'entrée d'une cavité qui présente 3 compartiments datant de différentes époques, qui étaient utilisés pour stocker de l'eau. Seule la partie initiale peut être visitée à l'aide d'une lanterne. Cette grotte est souvent inondée après de fortes pluies.

COVA DE L'AIGUA: À l'entrée de la grotte se trouve une inscription romaine datant de 238 ap. J.-C. Des restes témoignant de son utilisation pendant l'époque ibérique ou au IVe et Ve siècle comme lieu de culte ou plus tard pendant l'époque islamique ont également été retrouvés. Elle disposait en outre d'une canalisation en terre cuite destinée à l'approvisionnement de la population se trouvant sur une partie du versant du Montgó au cours du XVIe et XVIIe siècle.

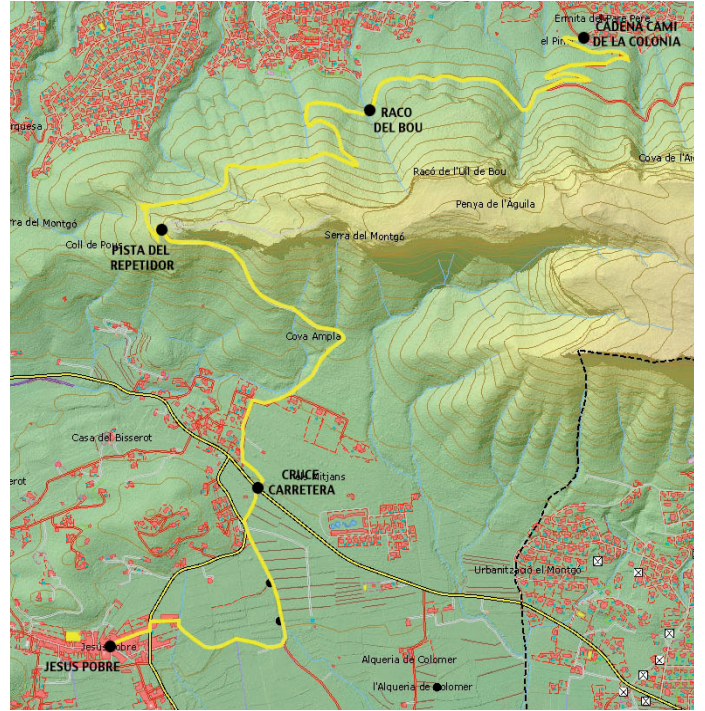
RACÓ DEL BOU: Revenez sur vos pas et à environ 200 m prenez à gauche vers le Racó del Bou, en empruntant tout d'abord une partie ascendante qui descend ensuite pour déboucher sur la fin du chemin Camí de la Colònia, par l'ouest, jusqu'à vous retrouver au point de départ.

ZUGANG: Wir starten im Ortskern von Dénia (Platz Jaume I) und begeben uns über den Weg Camí Pou de la Muntanya bis zur Kapelle Pare Pere. 100 m weiter aufwärts beginnt ein Feldweg und wir sehen ein Verkehrsschild mit dem Hinweis auf Fahrzeugverbot.

Etwas weiter oben stoßen wir auf eine Abzweigung und wir biegen links ab in den Weg Camí de la Colònia. Kurz danach nehmen wir rechts den aufsteigenden Pfad in Richtung Grotte Cova de L'Aigua. Wir begehen nun die Schattenseite des Montgó, die zum Mikroreservoir erklärt wurde. Sie enthält zahlreiche Pflanzenarten, darunter einige endemische und vom Aussterben bedrohte. Zum Schutz derselben sollten wir uns deshalb strikt an den Pfad halten. Nach einigen großen Stufen gelangen wir zum Eingang der Grotte, in der wir 3 Abteilungen aus verschiedenen Epochen unterscheiden können und welche zum Anstauen des Wassers benutzt wurden. Die Grotte ist nur im Anfangsbereich zugänglich. Für den Zugang bedarf es einer Taschenlampe. Nach den Regenzeiten ist sie oft überschwemmt.

GROTTE COVA DE L'AIGUA: Am Eingang ist eine römische Inschrift aus dem Jahr 238 n.Chr. ersichtlich. Ferner sind auch Überreste aus der Zeit der Iberer, aus dem 4. und 5. Jh., als Kultstätte, und schließlich auch aus der Zeit der Mauren gefunden worden. Sie schien mit einer Tonkanalisation versehen zu sein, mit der die am Hang des Montgó lebende Bevölkerung mit Wasser versorgt wurde. 16. und 17. Jh.

RACÓ DEL BOU: Wir kehren über den gleichen Weg zurück und nach ca. 200 m biegen wir links in Richtung Racó del Bou ab, der Pfad verläuft zuerst aufwärts und danach, an der Westseite, abwärts auf den Endteil des Weges Camí de la Colònia, der uns wieder zum Ausgangspunkt führt.





SENTIER 4 · CAMÍ DE LA COLÒNIA - JESÚS POBRE

Sentier agréable entre ombre et soleil menant à Jesús Pobre

ROUTE 4 · WEG CAMÍ DE LA COLÒNIA - JESÚS POBRE

Ein angenehmer Pfad mit Schatten und Sonne bis Jesús Pobre

POINT DE DÉPART: Ermitage du Pare Pere.

LONGUEUR: 6.5 km. (aller uniquement). Sentier linéaire.

DÉNIVELÉ: 230 m.

DURÉE: 1 h. 40 min.

DIFFICULTÉ: MOYENNE

AUSGANGSPUNKT: Kapelle: "Ermita del Pare Pere".

LÄNGE: 6.5 km (nur Hinweg). Lineare Route.

HÖHENUNTERSCHIED: 230 m.

DAUER: 1 Std. 40 min.

SCHWIERIGKEITSGRAD: MITTEL

ACCÈS: Montez par le chemin camí de la Colònia puis prenez à droite à la bifurcation, en direction du Racó del Bou. Au bout de ce chemin, prenez le sentier qui monte sur la droite.

L'ascension se fait par une zone ombragée, parmi d'anciennes terrasses qui surplombent de 100 m le chemin Camí de la Colònia.

Le sentier continue au pied de l'imposant rocher *Penya de l'Àguila*, puis dépasse le col dénommé *El Serrallo*, d'où vous pouvez admirer une vue imprenable sur le versant sud du *Montgó*. Prenez le sentier à gauche, parcourez environ 200 m de douce montée jusqu'au point le plus élevé du sentier, à partir duquel vous rejoignez la « *pista del repetidor* ». À partir de cette zone ensoleillée, commence une agréable descente vers *Jesús Pobre* flanquée de cultures en terrasse non irriguées.

Traversez la route de *Jesús Pobre* à *Xàbia* par une zone boisée constituée de pins, en continuant par l'*Assagador de Cabanes* puis tournez à droite par le chemin *Camí de les Basses* pour vous rendre à *Jesús Pobre*.

ATTRAITES: Une partie de l'itinéraire traverse une zone boisée, où prédomine les pins d'Alep, le lentisque, le figuier, le caroubier, l'olivier sauvage, vestiges de l'exploitation agricole de ces terres montagneuses.

Arrivés au *Coll del Serrallo*, admirez la vue imprenable sur les deux versants de la montagne et les vallées environnantes. Devant vous, se dresse la montagne *Serra de Bèrnia* ; en toile de fond, vous pouvez apercevoir les villes de *Gata de Gorgos* et *Jesús Pobre*, la *Vall de Sant Bartolomé*. Sur votre droite se trouve la vallée *Valle de la Retoria*, la montagne du *Cavall Verd* avec les trois villes de *Vall de Laguar*, et au nord la montagne *Segaria*, qui borde le golfe de *Valence*.

ITINÉRAIRE CIRCULAIRE PAR LE COLL DE POUS: Laissez le *Coll del Serrallo* derrière vous et descendez en prenant le sentier de droite qui mène au *Coll de Pous*. Le sentier traverse une agréable zone boisée bien conservée, principalement composée de pins. Le retour à *Dénia* se fait par une zone résidentielle qui vous conduira jusqu'au quartier de *La Pedrera*.

ZUGANG: Wir steigen über den Weg *Camí de la Colònia* bis zur Abzweigung und biegen hier rechts ab in Richtung *Racó del Bou*. Am Ende des Weges nehmen wir den aufsteigenden Pfad rechts.

Wir bewegen uns aufwärts über eine schattige Zone und schlängeln uns durch ehemalige Terrassenbeete, die sich auf ca. 100 m über dem Meeresspiegel am *Camí de la Colonia* befinden.

Der Pfad fährt fort über den beeindruckenden Felsen *Penya de l'Àguila* bis zum Bergsattel *El Serrallo*, von wo aus wir einen traumhaften Panoramablick auf die Südseite des *Montgó* genießen können. Hier nehmen wir den Pfad links und fahren ca. 200 m leicht aufsteigend fort, bis wir zum höchsten Punkt der Route gelangen und auf den Weg *Pista del Repetidor* stoßen. Hier gehen wir über die Sonnenseite bis *Jesús Pobre* einen bequemen Weg herunter und überqueren wieder eine von Terrassenbeeten geprägte Landschaft.

Wir überqueren die Straße, die von *Jesús Pobre* nach *Xàbia* geht, danach einen kleinen Kiefernwald und fahren fort über den Weg *Assagador de Cabanes* bis zum Weg *Camí de les Basses*, den wir rechts einschlagen, um nach *Jesús Pobre* zu gelangen.

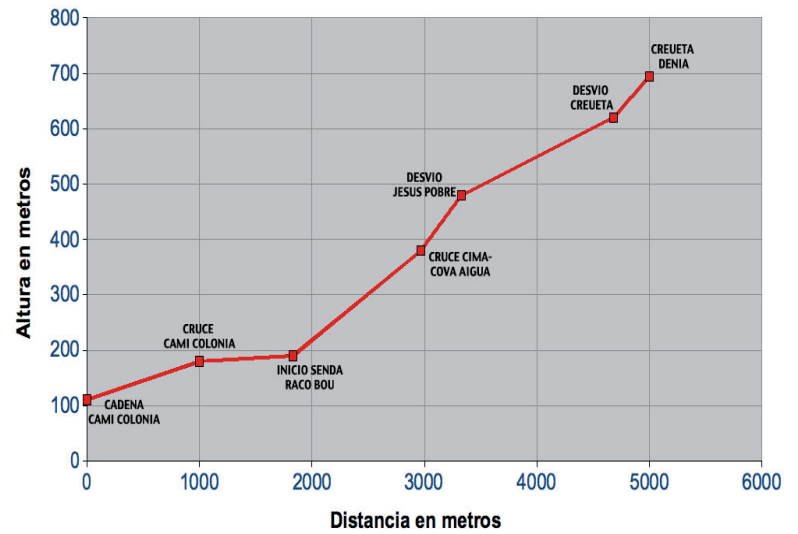
ANZIEHUNGSPUNKTE: Ein Teil der Strecke verläuft durch einen Wald, in dem vorwiegend der *Aleppo-Kiefer*, der *Mastixstrauch*, der *Feigenbaum*, der *Johannisbrotbaum* und der *Olivenbaum* wächst und die Spuren der landwirtschaftlichen Tätigkeit in diesem Gebiet bezeugt.

Auf dem Bergsattel *Coll del Serrallo* können wir einen wunderschönen Panoramablick auf beide Seiten des Berges und auf die naheliegenden Täler bewundern. Auf der einen Seite können wir im Hintergrund die Gebirgskette *Serra de Bèrnia* erblicken, ferner auch die Ortschaften *Gata de Gorgos* und *Jesús Pobre* sowie das Tal *Vall de Sant Bartolomé*. Auf unserer rechten Seite das Tal *Valle de la Retoria*, den Berg *Cavall Verd* mit den drei dazugehörigen Ortschaften und auf der nördlichen Seite, die Gebirgskette *Segaria* die den Golf von *Valencia* umsäumt

RUNDWEG ÜBER DEN COLL DE POUS: Wenn wir den Bergsattel *Coll del Serrallo* hinter uns lassen, steigen wir bergab über den Weg, der uns zum *Coll de Pous* führt. Dieser befindet sich in einem gut erhaltenen Wald, in dem vorwiegend *Kiefernbäume* wachsen. Wir kehren nach *Dénia* zurück und durchqueren eine Wohnsiedlung und gelangen zum Ortsteil *La Pedrera*



PERFIL RUTA 14





SENTIER 5 · CAMÍ DE LA COLÒNIA - CREUETA

Vue sur Dénia, depuis le haut du Montgó

ROUTE 5 · WEG CAMÍ DE LA COLÒNIA - CREUETA

Blick auf Dénia vom Gipfel des Montgó

POINT DE DÉPART: Ermitage du Pare Pere.

LONGUEUR: 5 km. (aller uniquement). Sentier linéaire.

DÉNIVELÉ: 583 m.

DURÉE: 3 h. 10 min.

DIFFICULTÉ: HAUTE

AUSGANGSPUNKT: Kapelle: "Ermita del Pare Pere".

LÄNGE: 5 km (nur Hinweg). Lineare Route.

HÖHENUNTERSCHIED: 583 m.

DAUER: 3 Std. 10 min.

SCHWIERIGKEITSGRAD: HOCH

ACCÈS: Montez par le chemin Camí de la Colònia puis prenez à droite à la bifurcation, jusqu'à la fin de ce chemin (Racó del Bou). Sur votre gauche se trouve le sentier montant qui vous conduira doucement et de façon continue jusqu'à la partie plate du Montgó. Sur la partie finale de l'ascension, le sentier devient un peu plus escarpé et la pente plus abrupte.

Arrivés sur la plaine du Montgó, le sentier serpente parmi des pierres érodées tranchantes (lapiaz karstique). Il convient donc de veiller à ne pas trébucher ou tomber. La végétation est ici assez homogène: fourrés bas avec forte présence de steppes blanches, chênes kermès et sables, qui poussent entre les roches érodées.

Après 1 200 mètres de marche à travers la plaine, un amas de pierres sur votre gauche vous indique la bifurcation qui mène à la Creueta (petite croix) de Dénia. Continuez sur environ 100 m sur une zone escarpée, où le sentier disparaît bien qu'il y ait une zone dégagée par le passage des randonneurs. La croix se trouve en haut d'une petite colline, point final de la randonnée, à 694 m d'altitude.

LA CREUETA DE DÉNIA: La croix actuelle de Dénia fut installée en 1999, à l'aide d'un hélicoptère. Il s'agit d'un symbole qui caractérise le Montgó visible depuis Dénia. Un randonneur ne peut passer à côté de ce site traditionnel. L'existence depuis 1684 d'une croix en bois à cet emplacement, remplacés à maintes reprises après des chutes ou des ruptures dues aux intempéries, est documentée.

PRÉCAUTION: Ce sentier présente un dénivelé prononcé. Il est recommandé uniquement aux personnes habituées aux randonnées sur des sentiers de montagne. Il est nécessaire de suivre les recommandations en matière de prévention des risques en montagne.

ZUGANG: Wir gehen bis zum Ende über den Weg Camí de la Colònia und biegen bei der Abzweigung rechts ab zum Racó del Bou. Auf unserer linken Seite finden wir den Pfad der sanft und regelmäßig bis zur Ebene des Montgó führt. Der letzte Teil der Wegstrecke ist wieder steiler und abschüssig.

Der Gipfel des Montgó verläuft über scharfen, abgeriebenen Steinen (karstige Rinnen). Deshalb und um ein Fehltritt zu vermeiden, ist hier besondere Achtsamkeit geboten. Die auf dieser hohen Ebene vorkommenden Pflanzen sind ziemlich homogen: Flaches Dickicht, weiße Zistrose, Kermes-Eiche und Zwergpalmen, die zwischen den abgetragenen Felsen wachsen.

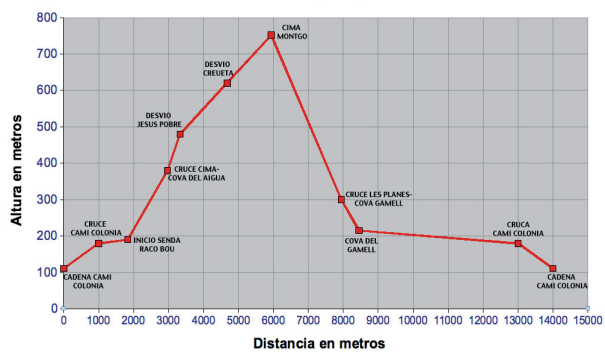
Nach ca. 1.200 m Fußmarsch auf der Hochebene finden wir auf unserer linken Seite eine mit Steinen markierte Zone, welche uns die Abzweigung zum Gipfelkreuz, die Creueta de Dénia, andeutet. Anschließend gehen wir ca. 100m durch eine abschüssige Zone, wo der Pfad schwer ersichtlich ist, obwohl er durch die natürliche Abnutzung der Bergwanderer gut erkennbar ist. Nach einer kleinen Anhöhe erblicken wir endlich das Kreuz, Endziel unserer Wanderung. Wir befinden uns auf 694 m Höhe.

DAS KREUZ CREUETA DE DÉNIA: Das gegenwärtige Kreuz von Dénia wurde 1999 mithilfe eines Hubschraubers, der es von Dénia aus hochtransportierte, aufgestellt. Es stellt ein Symbol des Montgós dar, das von Dénia aus ersichtlich ist, ein Gegenstand, der auch zur Orientierung dient. Es stellt ferner auch ein Muss für jeden Wanderer dar, der unsere Gegend besucht. Das Bestehen von Holzkreuzen kann bis in das Jahr 1684 zurückverfolgt werden. Seitdem wurden sie mehrmals ersetzt oder repariert.

VORKEHRUNGEN: Es handelt sich um eine Route mit einem bedeutenden Höhenunterschied. Sie wird ausschließlich für erfahrene Bergwanderer empfohlen. Es wird strengstens empfohlen, die Hinweise zur Risikovorbeugung in den Bergen zu beachten.



PERFIL RUTA 15





SENTIER 6 · CAMÍ DE LA COLÒNIA - SOMMET - LES PLANES

Entre le ciel et la mer, le sommet du Montgó

ROUTE 6 · WEG CAMÍ DE LA COLÒNIA - GIPFEL - LES PLANES

Zwischen Himmel und Meer, auf dem Gipfel des Montgó

POINT DE DÉPART: Ermitage du Pare Pere.

LONGUEUR: 14 km. sentier circulaire.

DÉNIVELÉ: 641m.

DURÉE: 6 h. 30 min.

DIFFICULTÉ: HAUTE

AUSGANGSPUNKT: Kapelle: "Ermita del Pare Pere".

LÄNGE: 14 km. Rundweg.

HÖHENUNTERSCHIED: 641m.

DAUER: 6 Std. 30 min.

SCHWIERIGKEITSGRAD: HOCH

ACCÈS: Montez par le chemin Camí de la Colònia puis prenez à droite à la bifurcation, jusqu'à la fin de ce chemin (Racó del Bou). Sur votre gauche se trouve le sentier montant qui vous conduira doucement et de façon continue jusqu'à la partie plate du Montgó. Sur la partie finale de l'ascension, le sentier devient un peu plus escarpé et la pente plus abrupte.

Arrivés sur la plaine du Montgó, au lieu de prendre à gauche vers la Creueta (petite croix) de Dénia, continuez tout droit sur le même sentier. Après 1 200 mètres de marche à travers la plaine, un amas de pierres sur votre gauche vous indique la bifurcation qui mène à la Creueta de Dénia. Poursuivez sur 500 m après la bifurcation jusqu'au pin solitaire qui borde le sentier et l'abri naturel dans la roche. Ce point peut servir de refuge dans le cas de conditions météorologiques défavorables.

La descente en direction de l'est comporte tout d'abord une pente escarpée assez abrupte parmi de grands rochers. Il convient donc de s'aider des mains pour plus de sûreté. Continuez de descendre par ce sentier en zigzag continu. Cette partie de la descente est balisée PR CV355 Peu avant la fin de ce zigzag, prenez la bifurcation à gauche en direction de la grotte Cova del Gamell, puis de là retournez sur le chemin Camí de la Colònia jusqu'au point de départ.

PRÉCAUTION: Il s'agit du sentier le plus long et difficile, par sa longueur et son dénivelé, ainsi que des parties escarpées de celui-ci. Il est recommandé uniquement aux personnes habituées aux randonnées sur des sentiers de montagne et aptes à relever ce défi.

Il est nécessaire de suivre les recommandations en matière de prévention des risques en montagne.

ZUGANG: Wir nehmen den Weg Camí de la Colònia bis zur Abzweigung und biegen rechts ab bis zum Racó del Bou. Auf unserer linken Seite finden wir den Pfad der sanft und regelmäßig bis zur Ebene des Montgó führt. Der letzte Teil der Wegstrecke ist wieder steiler und abschüssig.

Nachdem wir die Hochebene des Montgó erreicht haben fahren wir gerade aus fort und bleiben auf dem Weg, anstatt nach links in Richtung Kreuz abzubiegen. Nach ca. 1.200 Meter auf der Hochebene finden wir auf unserer linken Seite eine mit Steinen markierte Zone, welche uns die Abzweigung zum Kreuz, die Creueta de Dénia, andeutet. Von der Abzweigung sind es ca. 500 m, bis der Pfad zwischen einem einsamen Kieferbaum und einem felsigen Unterschlupf entlang geht. An dieser Stelle könnten wir bei Unwetter Unterschlupf finden.

Der Abstieg auf der Ostseite ist zu Beginn sehr steil und holperig, weshalb wir uns teilweise mit den Händen verhelfen müssen. Wir steigen weiter in ständigem Zickzack über den Pfad ab. Diese Strecke ist ausgeschildert und wird als PR CV 355 bezeichnet. Kurz vor dem Ende dieser Zickzack Strecke biegen wir links in Richtung Grotte Cova del Gamell und danach kommen wir auf den Weg Camí de la Colònia und gelangen wieder zum Ausgangspunkt.

VORKEHRUNGEN: Diese Route ist aufgrund der Distanz und der Höhe die längste und schwierigste unter den beschriebenen Routen. Sie wird ausschließlich für erfahrene Bergwanderer empfohlen.

Es wird strengstens empfohlen, die Hinweise zur Risikovorbeugung in den Bergen zu beachten



PARC NATUREL DU MONTGÓ

Sentiers de randonnée en montagne

LE MONTGÓ, UNE MONTAGNE PLEINE DE VIE

Déclaré parc naturel en 1987, le Montgó est une impressionnante masse rocheuse qui semble émerger de la mer et s'élever jusqu'au ciel en caressant les nuages qui couronnent fréquemment son sommet. Ce massif regorge de vie, foisonnante et fascinante par sa richesse et la biodiversité de la nature valencienne. Les ravins, les parois, le sommet, les cultures en terrasse, la côte, les fonds marins... abritent plus de 650 espèces de plantes, dont plus de 80 sont classées comme rares, endémiques ou menacées. La plante la plus emblématique d'entre elles est le *Carduncellus dianius*, plante qui ne pousse que sur le Montgó et les montagnes d'Ibiza. Sa faune comprend plus de 150 vertébrés, dont notamment l'aigle de Bonelli qui est menacé au niveau européen.

DIFFÉRENTS ÉCOSYSTÈMES

Par sa situation géographique et son orientation, le Montgó abrite différents écosystèmes, parmi lesquels notons notamment :

- Les fourrés, formation végétale la plus commune dans le parc, où prédomine le chêne kermès, les steppes et le lentisque.
- Les pinèdes en régénération après les derniers incendies forestiers.
- Les falaises fournissant de l'ombre et au soleil, qui servent d'abri à la plupart de la flore et de la faune endémiques.
- L'agriculture traditionnelle de vignobles, amandiers et orangers, autour du massif, est un précieux périmètre d'amortissement d'impacts, qui évite son isolement biologique en servant de refuge et de source de nourriture pour de nombreuses espèces.

EN SAVOIR PLUS:

SALA BERNABÉ, Joan. Catàleg de Les aus del Parc Natural del Montgó i el seu entorn. Generalitat valencienne
SOLER, Jaume. SERRA, Luís. TORRES, Joan. Guia Botànica del Parc Natural del Montgó. Mairie de Xàbia.
SOLER Jaume. Serra Lluís. Patrimoni Vegetal a Xàbia. Fundació Cirne
VVA: Parque Natural del Montgó. Estudio Multidisciplinar. Generalitat valencienne.

ADRESSES ET TÉLÉPHONES UTILES

Office de tourisme

Rue Dr. Manuel Lattur 1E
Tél. : 966422367
E-mail : denia@touristinfo.net
www.denia.net

Centre d'Information du Parc Naturel du Montgó

Finca Bosc de Diana. Camí de Sant Joan s/n. Dénia.
Tél : 966423205.
E-mail : parque_montgo@gva.es
www.parquesnaturales.gva.es
Exposition permanente.



NATURPARK MONTGÓ

Wanderwege

DER BERG MONTGÓ, EIN BERG VOLLER LEBEN

Der Berg Montgó wurde 1987 zum Naturpark erklärt. Er ist ein riesiger Felsenklumpen, der aus dem Meer hervorzuragen scheint und der sich bis in den Himmel erstreckt und die Wolken, die ihn häufig umgeben, streichelt. Dieses Bergmassiv birgt durch das emblematische Reichtum und die biologische Vielfalt der valencianischen Natur einen beeindruckenden Naturschatz: Schluchten, Steilhänge, Gipfel, Terrassenkulturen, Küsten, Meeresgründe....und insgesamt mehr als 650 Pflanzenarten. Davon sind über 80 Pflanzenarten als seltene Pflanzen katalogisiert. Es sind endemische und häufig vom Aussterben bedrohte Pflanzen, wie der *Carduncellus dianius*, eine emblematische Pflanze, die ausschließlich auf dem Montgó und auf Ibiza wächst. Unter den Tierarten finden wir über 150 Wirbeltiere, darunter der Habichtsadler, eine in ganz Europa bedrohte Tierart.

UNTERSCHIEDLICHE ÖKOSYSTEME

Der Montgó weist aufgrund seiner geografischen Lage und Orientierung verschiedene Ökosysteme auf, darunter:

- Das Dickicht mit Kermes-Eichen, die Zistrosen und die Mastixsträucher stellen die häufigste Pflanzenart des Naturparks dar.
- Kiefernwälder, die sich nach den letzten Waldbränden wieder regenerieren.
- Sonnige und schattige Felsenküsten, die für viele Tier- und Pflanzenarten als Unterschlupf dienen.
- Um das Bergmassiv herum herrscht eine landwirtschaftliche Aktivität durch den Weinanbau, Mandel- und Orangenbäume, die zur Vermeidung einer biologischen Isolierung verhelfen und als Unterschlupf und Nahrungsstätte vieler Tierarten dient.

WEITERE AUSKUNFT:

SALA BERNABÉ, Joan. "Catàleg de Les aus del Parc Natural del Montgó i el seu entorn". Generalitat Valenciana
SOLER, Jaume. SERRA, Luís. TORRES, Joan. "Guía Botánica del Parc Natural del Montgó". Stadtverwaltung Xàbia.
SOLER, Jaume. Serra Lluís. "Patrimoni Vegetal a Xàbia". Stiftung Cirne
VVA: Naturpark "Parque Natural del Montgó". Multidisziplinäre Studie. Generalitat Valenciana

NÜTZLICHE ADRESSEN UND TELEFONNUMMERN

Fremdenverkehrsamt Dénia

Str. Dr. Manuel Lattur 1E
Tel. 966422367
E-Mail: denia@touristinfo.net
www.denia.net

Informationszentrum des Naturparks Montgó

Finca Bosc de Diana. Camí de Sant Joan s/n. Dénia.
Tel. 966423205.
E-Mail: parque_montgo@gva.es
www.parquesnaturales.gva.es
Dauerausstellung.



Turismo Dénia

C/ Dr. Manuel Lattur, 1-E · 03700 Dénia

Tél. : 96 642 23 67 - 902 114 162 Fax 96 578 09 57

E-mail : denia@touristinfo.net www.denia.net



DeniaTurismo



@deniaturismo