



“HOMENATGE A MARIBEL FONT”

Pep Aguilar Mallol, Rafael Armengol, Óscar Bento, Ramón Cárdenas, Rafael Carrió, Joan Castejón, Xavier Fornés, Josep Ginestar, Andrés Jaén, Nina Llorens, Modesto Marí, Toni Marí, Imma Mengual, Cristina Minguillón, Salvador Mollá, Jaume Monfort, Morales Peris, Manuel Navas, Toni Ortolà, Ramón Pérez Carrió, Anna Perles, Carmen S. Ruano, Teo San José, Quico Torres, Hans D. Zingraff.



L' ESTACIÓ

centre d' art

“HOMENATGE A MARIBEL FONT”

Exposició col·lectiva de pintura i escultura “Homenatge a Maribel Font”

Del 12 de juny al 12 de juliol de 2026

Centre d'art l'Estació

Edita: Ajuntament de Dénia

Regidoria de cultura

Regidor de cultura:

Raúl García de la Reina

Tècnica de cultura:

Mavi Rovira Lull

Coordinació:

Modesto Marí

Joan Castejón

Quico Torres

Text:

Antoni Reig

Disseny i maquetació :

Laura Berbegall

Dipòsit legal:

A 347 - 2026



25 artistes reunits en agraïment a tota una vida dedicada a la cultura

PINTURA:

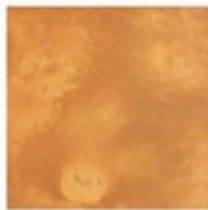
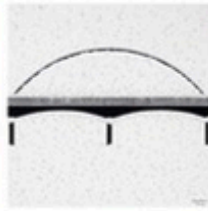
Rafael Armengol
Óscar Bento
Joan Castejón
Xavier Fornés
Josep Ginestar
Andrés Jaén
Nina Llorens
Jaume Monfort
Morales Peris
Toni Ortola
Ramón Pérez Carrió
Hans D. Zingraff

ESCULTURA:

Pep Aguilar Mallo
Ramón Cárdenas
Rafael Carrió
Modesto Marí
Toni Marí
Imma Mengual
Cristina Minguillón
Salvador Mollá
Manuel Navas
Teo San José
Quico Torres

INSTAL·LACIÓ:

Anna Perles
Carmen Sánchez Ruano



Parla amb Maribel...

Estimada Maribel...

40 anys construint la cultura de Dénia.

“Parla amb Maribel”. La frase, de tres úniques paraules, segurament estaria apuntada a mà en tots els directoris que utilitzen els funcionaris municipals i molt probablement, en els argumentaris dels regidors de qualsevol partit polític local. Si un ciutadà de Dénia tenia una idea, una pregunta, un dubte o un projecte en matèria cultural, eixa era la resposta que li donaven: “Parla amb Maribel”. Al final, tot el món, a Dénia, sabia quan i per què havia de parlar amb Maribel. Avui no toca parlar amb Maribel. Toca parlar de Maribel.

Maribel Font Reus (Dénia, 1959) va cursar estudis superiors en la Universitat de València entre 1977 i 1982. És llicenciada en Geografia i Història i es va especialitzar en Història Contemporània. Com a historiadora, orienta els seus primers interessos cap a la investigació, publicant treballs, articles i ponències de temàtica local i comarcal. Intervindrà com a ponent en el primer i el segon Congrés d'Estudis de la Marina Alta, celebrats els anys 1982 i 1985, amb els treballs *Estructura Agrària de Dénia a finals del s. XIX* i *Instal·lació del gas a Dénia. La fàbrica de gas*.

El 1986 li arriba a Maribel Font el seu primer treball professional. Entra a formar part, com a coordinadora, de la recentment creada *Escola Taller Castell de Dénia*, una iniciativa de l'Ajuntament de Dénia en col·laboració amb el Ministeri de Treball i Seguretat Social per a promoure la integració laboral dels joves, una acció innovadora que comptava amb recursos del Fons Social Europeu. Era un model de formació pioner a Espanya, estimulante i motivador, que va resultar útil i efectiu. Seria el precedent directe de l'actual CREAMA.

En aquella experiència enriquidora, en aquella creativa *Escola Taller*, Maribel té el seu primer contacte amb la gestió cultural i adquireix experiència en activitats expositives. En juny del 1990 presenta una comunicació en les *II Jornades Educatives dels Museus Valencians* que organitza la Universitat de València. Tot això marca i orienta les primeres passes del seu camí professional. El curs 1989-1990 es fa càrrec de la coordinació del departament d'Educació Cultural del Museu Arqueològic de la ciutat i l'agost del 1991 entra com a Animadora Cultural interina de l'Ajuntament de Dénia. Només un any després guanya la plaça per oposició i el seu treball serà definitivament reconegut l'any 2000 en

ser nomenada pel plenari com a Cap del Departament de Cultura, en ser creada la plaça de Tècnica Superior de Cultura, una funció que ja feia molts anys que anava exercint de facto. Maribel era, des de molt abans, la persona amb la qual s'havia de parlar per escometre a Dénia qualsevol projecte cultural amb suport institucional.

Els anys de gestió diària i constant obrin un forçós parèntesi, que només serà trencat molt puntualment, en la seua faceta com a investigadora, però no disminueix el seu interès per la formació, que va perfeccionant i actualitzant, ajustant-la al perfil professional. Tot i això, continuarà exercint una discreta tutorització sobre la investigació local com a membre del Consell de Redacció de la revista *Aguaits*, del que forma part des de la seua fundació el 1987, editada per l'Institut d'Estudis Comarcals. El 1996 traurà un màster en *Gestió de Serveis Culturals en Administracions Locals*, el curs 2004-2005 obté el títol d'*Especialista Universitari en Museologia i Art Contemporani* que atorga la Universitat d'Alacant, i el 2008 es diploma en la Universitat de València en *Manifestacions Culturals, Museus i Exposicions Científiques*.

Són dades d'un acreditat, però sempre fred currículum personal i professional. Hi ha en tot aquest recorregut, paral·lelament i indissociablement, una trajectòria vital, humana i afectiva que impregna tot el treball fet i l'experiència acumulada. Han sigut 40 anys construint la cultura d'un poble.

De la mà de Maribel hem transitat per centenars d'experiències reconfortants. No és fàcil reunir en la Plaça del Consell grups de música tradicional de tot el món, com es fa en la Mostra Folklorica Internacional; no és una casualitat que Música al Castell s'haja convertit en un referent dels espectacles estiuencs de tot l'Estat; té molt de mèrit veure teatre de qualitat en una ciutat que no té teatres; és admirable el format i la qualitat de les exposicions artístiques i les mostres memorials de la ciutat. En tot això, i en tantes altres coses, es fan notar les previsions i les decisions de qui ha sigut la responsable de la gestió cultural de l'Ajuntament de Dénia durant vora quatre dècades. Maribel Font ha sigut una peça essencial en la construcció d'una estructura cultural sòlida i seriosa per a Dénia. Abans d'ella s'organitzaven actes culturals. Quan ella ho deixa, tenim un model cultural consolidat, variat i digne.

Ha sigut un camí que ha transcorregut per senderes d'eficàcia i d'eficiència i que ha desembocat en l'estima personal dels que han tingut, algun dia, que parlar amb Maribel.

Han parlat amb ella, figures consagrades i referents de la creació cultural, artistes novells i professionals, intel·lectuals reconeguts i estudiosos primerencs. De tota procedència i de tota condició: clàssics i disruptius, provocadors i conformistes, alternatius i integrats, defensors de les tradicions i exploradors d'avantguardes, fusionistes i conceptualistes... La cultura en la seua expressió més diversa.

En algun moment d'aquesta trajectòria, Maribel ha hagut d'atendre els legítims desitjos i les enormes il·lusions de més de 30 associacions culturals locals actives simultàniament. Grups de música i de ball, companyies de guitarra i de teatre, clubs de cine i de fotografia, cases regionals, amics de l'astronomia, del tren i dels joguets, orfeons, bandes i rondalles, clans de poesia, congregacions literàries... Sense descuidar la individualitat d'artistes, escriptors i versos lliures de tots els àmbits de la cultura que albergaven idèntics desitjos i il·lusions. Tots tenien coses per fer i per a tots tenia hora concertada en el seu despatx de la Casa de Cultura. Parlar amb Maribel era encarrilar projectes, era adquirir un aval de tranquil·litat. Res no podia eixir malament.

L'exposició que ara li dediquen escultors i pintors de la Marina Alta és una mostra artística i una mostra d'estima. Són 25 artistes que un dia van parlar amb Maribel -alguns més d'una vegada- i que han viscut amb ella l'experiència de fer visible el seu treball al públic de Dénia. Han pogut expressar la sensibilitat de la seua obra a través de la sensibilitat operativa i els recursos que ha posat al seu abast Maribel Font. Ara tornen el que ha rebut amb estima, amb agraïment i amb reconeixement.

Són artistes plàstics que prenen una iniciativa que estic convençut que seria seguida per moltes altres veus i expressions dels més variats camps culturals. Representen també els que un dia van presentar els llibres que havien escrit o els dels altres, els que han fet conferències, els que han impartit cursets i tallers de qualsevol matèria, els que han volgut -i han pogut- rodar un curt o projectar pel·lícules, els aficionats i els actors de teatre, els representants d'empreses culturals, els que han ballat i cantat en els escenaris i els carrers, els que han fet concerts i audicions... Tots, amb ella, amb Maribel, han aconseguit construir un món cultural a Dénia que paga la pena gaudir.

Maribel sempre ha afirmat rotundament que la seua feina sempre li ha agradat. Als que hem treballat amb ella ens agrada la seua feina. Aquesta exposició no és més que una dedicatòria, una més a afegir a tantes com atresora, una dedicatòria que segurament començarà així: "A l'estimada Maribel...".

ANTONI REIG

PEP AGUILAR MALLOL

"Les lletres són un element essencial en moltes de les meues obres. Utilitze la potència visual i la bellesa dels seus caràcters per a retallar-les, deconstruir-les i apegar-les creant noves formes abstractes. En altres ocasions, allibere les lletres del paper per a materialitzar-les i portar-les a les tres dimensions en sèries escultòriques".

Pep Aguilar



Deconstrucció de la G

Argila de pasta negra

39 x 35 x 24 cm

2026

RAFAEL ARMENGOL

Rafael Armengol (Benimodo, 1940)

Una de les constants que he mantingut al llarg de la meua trajectòria com a pintor és l'experimentació, juntament amb la recerca i el domini de la tècnica, l'anàlisi del color i l'estudi dels estímuls visuals. El meu treball es fonamenta en plantejaments plàstics que incorporen referències i citacions del món clàssic, alhora que estableixen una vinculació amb aspectes de denúncia social.

EXPOSICIONS MÉS RELLEVANTS

- » **1962** Boix, Heras, Armengol, VIII Exposició ARS, Moncada
- » **1965** Cant Èpic, Sala Mateu, València
- » **1966** A Sandro Botticelli, Galeria Bique, Madrid
Torre de Babel, Sala Mateu, València
- » **1968** El jardí de les delícies, Palaus i Autoretrats amb Laocoont, Val i 30, València
- » **1970** Preneu i mengeu-ne, Ateneo de Madrid
- » **1971** Honors a la guerra, Col·legi Oficial d'Arquitectes de Catalunya i Balears, Barcelona
- » **1972** La matança del porc, sèrie I, Galeria Adrià, Barcelona
La matança del porc, sèrie I i Interiors, Galeria de Arte Sur, Santander
- » **1973** La matança del porc, sèrie II, Sala Pelaires, Palma
La matança del porc, sèries III i IV, Galeria Vandrés, Madrid
- » **1974** La matança del porc, sèrie V, Galeria Adrià, Barcelona; Galeria Cànem, Castelló
- » **1976** L'horta, Galeria Vandrés, Madrid
- » **1977** L'horta, Sala Pelaires, Palma
- » **1981** Sobrealimentació, Galeria Palau, València
- » **1987** Retrospectiva 1965-1986 i Àngels, Galeria Parpalló, València
- » **1995** Boix, Heras, Armengol, IVAM Centre Julio González, València
- » **2000** Quattrocento, Piero de la Francesca, Galeria i Leonarte, València
- » **2003** Armengol d'après Mantegna, Camera degli Sposi, L'Almodí, València
- » **2004** Armengol, Quattrocento, Galeria i Leonarte, València
Armengol d'après Mantegna, àcentmètresducentredumonde, Centre d'Art Contemporain, Perpinyà
Rafael Armengol. Pintures 1960-2000, Fundació Bancaixa, València
- » **2009** Armengol, àcentmètresducertredumonde, Centre d'Art Contemporain, Perpinyà
- » **2011** Armengol-Bodegons, Galeria i Leonarte, València
- » **2018** Parelles de Tiepolo, Centre Cultural La Nau, Universitat de València
- » **2020** Parelles de Tiepolo, Fundació Baleària, Centre de Cultura «Sa Nostra», Palma; Sala de Cultura, Ciutadella
Armengol-Bodegons, Fundació Baleària, Sala «El Taller», Els Magazinos, Dénia
- » **2021** D'ombres i llums, Fundació Baleària, Club Diario de Ibiza, Eivissa
L'entrellat del color, Xàtiva
- » **2024** Blanc, Galeria Thema, València
- » **2025** Cara a cara. Rafael Armengol (retrats), Sala Parpalló, MuVIM, València



Prohibit ...

Oli i acrílic s/II
100 x 100 cm

OSCAR BENTO

L'obra *Utopía hoy realidad mañana*, és un dels ponts de l'enteniment inclosos en la seua última col·lecció "Ni blanc ni negre".

El joc de paraules "Ni blanc ni negre" ratifica i contradiu al mateix temps la bicromia neutra utilitzada. Una primera lectura indueix al gaudi estètic dels oposats positiu/negatiu i les seues correspondències semàntiques: llum/foscor, dia/nit, principi/fi, vida/mort... Una segona crida d'atenció pretén convidar a la reflexió sobre la realitat social des d'una mirada íntima i alhora universal.

Amb aquesta col·lecció, Bento ha sintetitzat com mai abans la imatge pictòrica en una semiòtica de signes i gestos brevíssims, on l'emoció continguda roman latent en cada pinzellada. La univocitat mètrica dels formats escollits (100 cm × 100 cm) contribueix a subratllar la unitat del conjunt i determina l'ordre intern de cada quadre segons coordenades de distància i equilibri. A mà alçada o traçats amb regla, barres, línies axials, diagonals, cercles, paràboles, semicercles formen esquemàtics objectes/concepte, alhora que divideixen i unifiquen el pla en harmòniques simetries. Multituds imaginàries a vista d'ocell, reduïdes a unitats corpusculars (amb prou faenes una pinzellada mínima), són atretes cap al centre en el seu dinamisme.

La mostra és una reflexió social, un manifest, una utopia reflectida a través de l'expressió plàstica.

Extracte del catàleg de la col·lecció.
Amalia García Rubí. Crítica d'art



Utopía hoy, realidad mañana

Acrílico sobre lliç

100 x 100 cm

2025

RAMÓN CÁRDENAS

Com a dissenyador industrial ha dissenyat mobiliari urbà per a múltiples espais públics, destacant el *Banco Beso*, de caràcter plàstic, on es fusionen el disseny i l'escultura. Ha exposat en les principals fires internacionals com Londres, Colònia, València o Milà. Els seus dissenys es poden trobar des d'Austràlia, Nova York, Londres, Madrid o la Xina. Ha dissenyat la col·lecció *Boomerang* per a Missana, destacant el tamboret, seleccionat i exposat a l'IVAM d'Alcoi, en l'exposició col·lectiva *Disseny Valencià 2009-2019*.

Actualment compagina el disseny industrial amb les arts plàstiques i està cursant el projecte final de grau en Belles Arts, a la Facultat de Belles Arts d'Altea.

Ha realitzat diverses exposicions individuals i col·lectives a Dénia, Xàbia, Altea o València. Ha participat en diversos concursos, destacant el primer premi a Finestrat 2022 per la seua obra *Trampolí*, un trampolí a escala humana penjat de diversos edificis d'aquesta localitat, com a metàfora de la incertesa professional dels estudiants de Belles Arts quan acaben la carrera. També destaquen diverses obres finalistes i seleccions a La Roda, Altura o Dénia.



Identidades 018

Acer amb recobrint metàlic crom

35 x 20 x 37 cm

2025

RAFAEL CARRIÓ

És per a mi una alegria participar en aquest homenatge, feliç i merescut, a Maribel Font, persona sempre disposada i atenta a escoltar i facilitar. Gràcies Maribel.

Rafa Carrió - Beniarbeig

PREMIS :

1991 - 1º Premi IV Biental d'escultura. Massamagrell.
1992 - 2º Premi III Saló Nacional d'escultura. Gandia
1992 - 1º Premi Conc. Escult. A. Gilibert. Pedreguer
1993 - 1º Premi IV Saló Nacional d'escultura. Gandia
1994 - 2º Premi III Biental d'escultura . Meliana
1996 - Finalista IV Biental d'escultura. Meliana
1997 - Premi - Adq. Conv. Arts plàstiques Dip. Alacant
1997 - Premi -Adq. XIV expo. Art. Alacantins. Alacant
1998 - 2º Premi Conc. Escult. 750 Aniv. Carta Pobla Onda
1999 - Menció d'honor VI Premi Escultura. Catarroja.
2005 - 2º Premi Conc. Nac. Escultura Rotonda. El Verger
2007 - 1º Premi Conc. escult. Brigades Internac. Benissa

EXPOSICIONS INDIVIDUALS:

1987 - Centre municipal de cultura, Benissa
1988 - Casa municipal de cultura, Dénia
1990 - Museu d'art, Pego
1993 - Museu de la Ciutat. Palau M. Campo, València
1993 - Palau Gravina. Inst. Cultura Gil Albert, Alacant
1999 - Espai d'art C.A.M "LLOTGETA", València
2003 - Centre municipal de cultura La Mercé, Burriana
2005 - Centre d'art l'Estació, Dénia
2009 - Espai d'art Pepe Cabrera, Dénia
2013 - Kunstraum Commerbank, Múnic
2014 - Centre d'art l'Estació, Dénia
2018 - Es Polvorí. Espai multicultural, Eivissa

CERTÀMENS I BIENALS - OBRA SELECCIONADA:

1989 - International Youth H. Federation. Londres
1991 - XII Conv. arts plàstiques Diputació d'Alacant
1992 - XXII Conc. Inter. Escultura Zabaleta. Quesada
1992 - IXL Conc. Nacional d'art J. Camarón. Segorbe
1994 - Biental Internacional escultura. Almeria.
1997 - XIV Expos. Art. Alacantins. Ajuntament Alacant
1997 - VIII Expos. Nacional Arts plàstiques. Valdepeñas
1998 - ARTE Gasteiz. Escultura al carrer. Vitoria
1998 - VI Biental d'Escultura. Quart de Poblet
1999 - III Premi escult. J. Otero. Cantabria
1999 - Premi Caja España d'Escultura. Valladolid y León
2007 - I Concurs escultura Ciutat d'Atarfe. Granada

OBRES EN ESPAIS PÚBLICS:

En València, Dénia, Munich, Alacant, Ondara, Beniarbeig, Pedreguer, Alzira i Meliana.

- Museu de la ciutat, València.
- Rotonda c/ Ramón Ortega, Dénia.
- Commerzbank Central, Múnic.
- Facultat de Filosofia, Universitat d'Alacant.
- Exterior Centre Pepe Cabrera, Dénia.
- Fondos Diputació Provincial, Alacant.
- Claustre Ajuntament, Ondara.
- Plaça Societat Musical, Alzira.
- Patrimoni Artístic Ajuntament, Alacant.
- Exterior Casa Feliu, Benissa.
- Teatre Auditori, Beniarbeig.



Desig col·lectiu II

Fusta i formigó
182 x 27 x 21 cm

JOAN CASTEJÓN

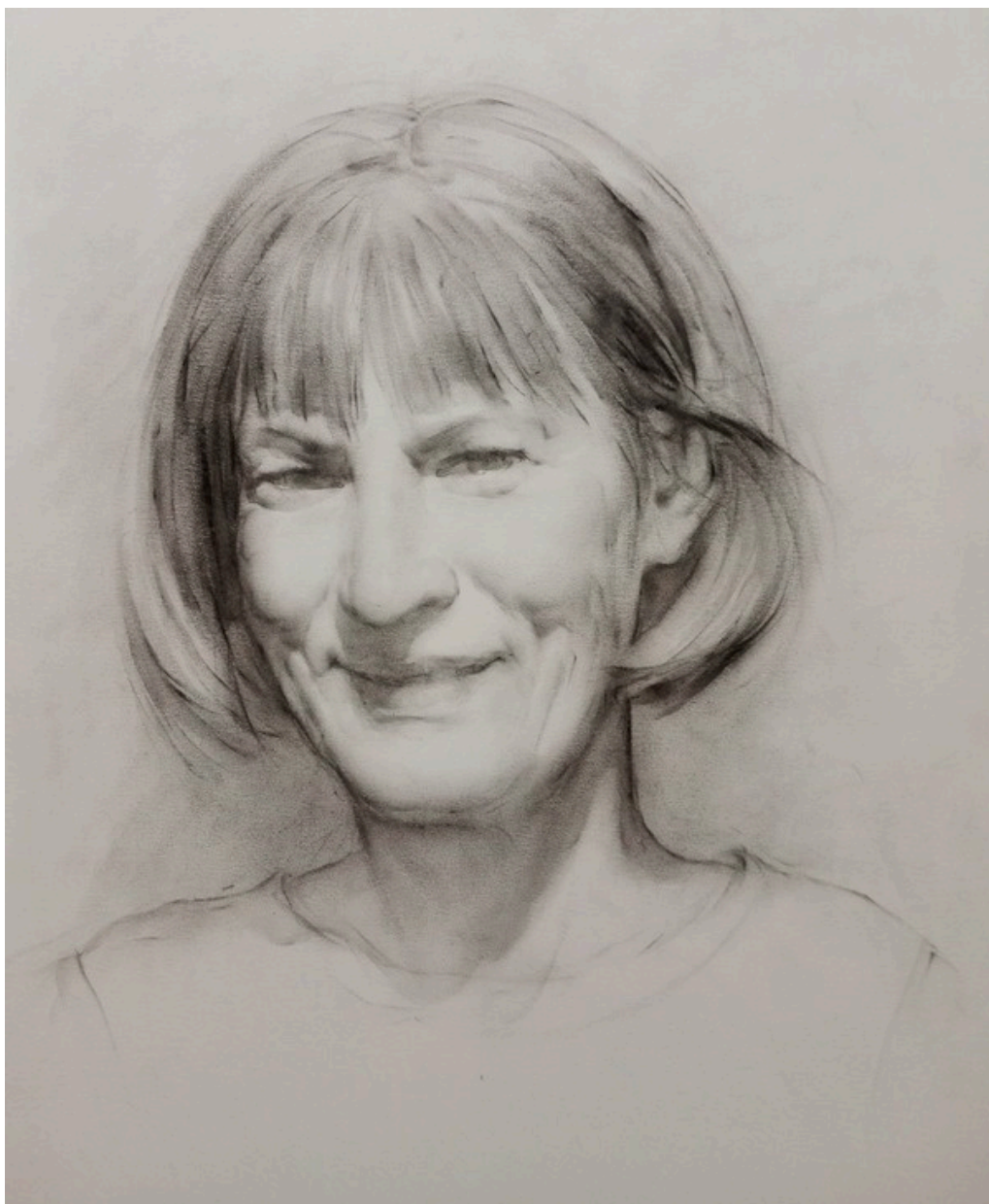
JOAN CASTEJÓN. Elx 1945.
Pintor, escultor, gravador.
Des de 1974 viu i treballa a Dénia

Perquè un retrat sempre instal·la el desafiament de la fidelitat, de capturar la llum íntima de la gestualitat que millor expressa una subjectivitat. Un retrat reeixit s'ofereix a la contemplació serena de l'espectador, també perquè té una dimensió de silenci i està més enllà de la immediatesa que envolta tota existència.

Un retrat és, a més, una manera curiosa d'escapolir-se del món de les paraules i de les coses, del rellotge: proposa una immersió en una dimensió amb existència pròpia on només cap el gaudi de la mirada. I, així, captura, al mateix temps, la subjectivitat del retratat i la mirada de l'observador.

Aquests retrats nus, que renunciïn a l'excés de color i a tota concessió supèrflua, a tota adjectivació innecessària, aposten per exposar l'essencial i deixar de banda tot èmfasi gràfic. En aqueixos rostres es perceben els molts camins recorreguts, les perspectives, els projectes de vida... Ací es pot veure la pell, aqueixa bogeria dels déus. Aquests retrats interioritzen tot un Univers.

Aldo Dante Alvarado



**Amb la meua estima i agraïment,
per a Maribel Font**

Dibuix - cera sobre paper
70 x 50 cm

XAVIER FORNÉS

Xavier Fornés Llodrà, Dénia 1967.

Des de 1995 he realitzat exposicions individuals i col·lectives a la Marina Alta, i també a València i Mallorca. He pintat principalment a l'aquarel·la, sempre obres inspirades en la Natura.

Cinc petxines representa un ambient conegut desde menut , d'escassa fondària, aigua clara i arena blanca, poblat de caragols , petxines i crancs.



Cinc petxines

Aquarel·la sobre paper

70 x 50 cm

2026

J. GINESTAR

Des de sempre he tingut una atracció potent cap al desert, no he comprés el perquè, però sempre aquesta atracció m'ha acompanyat. No és un paisatge que tinga bona premsa, és dur, monòton, perillós i habitat, diu la gent, per pobles endarrerits, és monolític i allunyat de la bella harmonia del casolà i suau Mediterrani.

Però el desert és també un paisatge immens, que mostra, al que el pateja el silenci, li mostra quan menut és l'ésser humà enfront de les esgarriadores infinituds espirituals, no debades dintre d'ell han nascut els tres monoteismes, el concepte de vida monacal i a mi m'ha format com individu i com a artista.

Quan he parlat amb ell pres de la mà de l'ONG Altair, m'ha permés recórrer-lo cada any tres o més setmanes des de l'any 2004, acabant sentint-lo proper, quotidià i per a res exòtic, ha anat transformant-se cada cop més en un espill on em reflectisc. Amb les hores de silenci al seu costat hem acabat sent ell i jo el mateix. Els dies sobre la seua pell m'han donat el regal de ser l'autor que més ha treballat el desert marroquí.

L'obra que presente parla d'eixe món, de la impermanència de les coses, de les construccions humanes que ell fagocita fins a formar part del seu paisatge, de la seua espiritualitat i del pas del temps, que també ha passat per a transformar a la benvolguda Maribel imprescindible en tantes mogudes, en una jubilada!!

Molt agraït, Maribel, per la teua tasca i per haver-te conegut!!

Ginestar



Tafilalt XIII

Tècnica mixta sobre taula

100 x 100 cm

2021

ANDRÉS JAÉN

L'obra CONFUSIONS DIÀRIES fa referència al quefer diari que ens envolta a tots i a les diferents ocupacions que omplim el temps de les nostres vides.

La meua obra es mou entre l'apassionament pel còmic i el poder narrador del llenguatge visual.

Tota imatge ens parla, ens interpel·la, en definitiva ens fa existir.

Andrés Jaén ha realitzat exposicions en galeries i museus d'Espanya, Itàlia i França. Ha publicat diferents còmics, a més de col·laborar en diverses publicacions.



Confusiones diarias

Técnica mixta sobre paper

63 x 94 cm

2009

NINA LLORENS

Nascuda a València en 1967.

És una artista de collage, la trajectòria de la qual abasta diversos camps creatius. Entre 1987 i 1990, va estudiar Disseny Gràfic i Il·lustració al Chelsea College of Art and Design, perfeccionant les seues habilitats en comunicació visual.

Des de 1991, la seua trajectòria professional ha estat profundament arrelada en el món editorial. Va treballar com a directora artística a *Tabarca Llibres* durant sis anys, després dels quals va continuar treballant com a dissenyadora i il·lustradora freelance per a diferents editorials.

Des de 2016, Nina s'ha centrat a explorar l'estètica a través del collage analògic, dedicant gran part del seu temps a aquest mitjà com a expressió creativa i investigació artística.

e-mail: ruminahua@gmail.com

Instagram: [@nina_llorens_peters](https://www.instagram.com/@nina_llorens_peters)



Patrón floral 1

Collage i puntades sobre patró de brodar
12,5 x 12,5 cm
2025



Patrón floral 2

Collage i pastel sobre patró de brodar
34 x 17,5 cm
2026



Cut-out flowers

Collage sobre tapa de llibre
11 x 16,5 cm
2025



Embroidery patterns

Paper de patronatge amb aquarel·la
16 x 20,5 cm
2026

MODESTO MARÍ

Modesto Marí Alvarez,
nascut a Dénia en 1953

Observa
com la senzillesa d'unes línies,
determinen espais.
Uns sinuosos, altres penetrants
estan...
buscant la figura.

El tors, com a part principal del cos en albergar funcions vitals i ser suport estructural, sempre és un repte treballar-lo.

El tors femení, no sols representa la maternitat, inclou conceptes de poder, de desig. I, per damunt de tot, una forta connexió amb la naturalesa.

La bellesa de les "coses"
és directament proporcional
a l'ànima que les està observant

Gràcies, Maribel.



Tors VI

Arenisca de Novelda

72 x 38 x 22 cm

2017

TONI MARÍ

Artista natural de Xàbia, lloc on va despertar un dia la seua creativitat. Des de xiquet, amb només cinc anys, Toni Marí ja intentava donar vida al metall i a la fusta, encara que les seues xicotetes mans no aconseguien encara a la seua imaginació. Quan als catorze va començar a treballar en la ferreria, la fascinació per la mal·leabilitat del ferro en la forja li va brindar el camí per a expressar la seua visió artística.

La seua manera de crear és espontània, sense plans previs, deixant que les obres sorgisquen directament de la seua ment, emocions i experiència.

La seua producció artística gira al voltant dels éssers vius, especialment la figura humana, que interpreta mitjançant formes tridimensionals i volumètriques. La combinació de la força del material amb una execució àgil i delicada li permet transmetre una visió clara i expressiva.

Ha passat de ser un simple treballador d'un ofici que s'ha quedat obsolet a un artista les peces del qual poden trobar-se a Nova York, a la Ciutat de les Ciències de València, en el Palau dels Prínceps d'Astúries i en exposicions per tot el món.



Profeta

Ferro forjat
50 x 15 x 20 cm
2025

IMMA MENGUAL

La meua visió artística és crítica, amb una obra generada a partir d'elements, residus, objectes i utensilis de l'àmbit familiar, que parlen d'una altra educació, fins a materials més "nobles" com el marbre, la fusta o el ferro... que són residus constructius dels espais habitables.

Em considere una col·leccionista d'espais i memòries, una *storyteller* escultòrica que, de manera recurrent, em situe en el microcosmos familiar, en una taula, en una casa, on es donen, entre altres, els rituals que, basats en l'alimentació, perpetuen models repressius, sexistes, i reproduïxen esquemes de força-debilitat, i rols de poder, de dependència, estereotips més o menys camuflats i que haurien de ser obsolets. I tot aquest corpus, metafòricament, és traslladat al macrocosmos social per qui observa les meues peces. Històries mínimes i íntimes que l'espectador trasllada a l'espai públic.

M'interessa la creació artística, el disseny i les pedagogies que segueixen metodologies híbrides i formes d'expressió fora de norma com a mitjà cap a la transformació social.

Soc doctora en Belles Arts per la Universitat Miguel Hernández i membre del Grup d'Investigació MATERIA en aquesta universitat. Compagine la meua tasca docent en Grau i Màster de Belles Arts (UMH) a Altea amb la creació de projectes artístics i la producció d'obra escultòrica.

Línia mestra: idea o principi fonamental d'alguna cosa, especialment d'un escrit, una teoria, una argumentació, etc. ^[1]

Aquesta *Línea maestra* escultòrica fa referència a una línia espaciotemporal que, en la seua senzillesa corba, simbolitza la idea de tensió i es relaciona amb la força vital o espiritual; és un vehicle d'energia.

El arco, con su forma de luna creciente y su poder, es tanto femenino como masculino y representa la luna y la bóveda del firmamento. [...] Para los taoístas chinos es "el camino", el Tao. ^[2]

Una incisió a 13 cm en l'extrem superior de la pedra, realitzada a 45 graus, és suficient perquè una vara de fusta de sucupira ^[3] suporte tot el pes de la pedra. Al final, malgrat les valoracions cognitives, emocionals i tècniques, tot es redueix al *hic et nunc*, ací i ara, a una qüestió de física en aquest pla temporal concret.

Així doncs, *Línea maestra* és una línia vital que recorre a dos materials naturals ben relacionats i proporcionats, que en la seua intersecció conformen una escultura amb un alt contingut estètic.

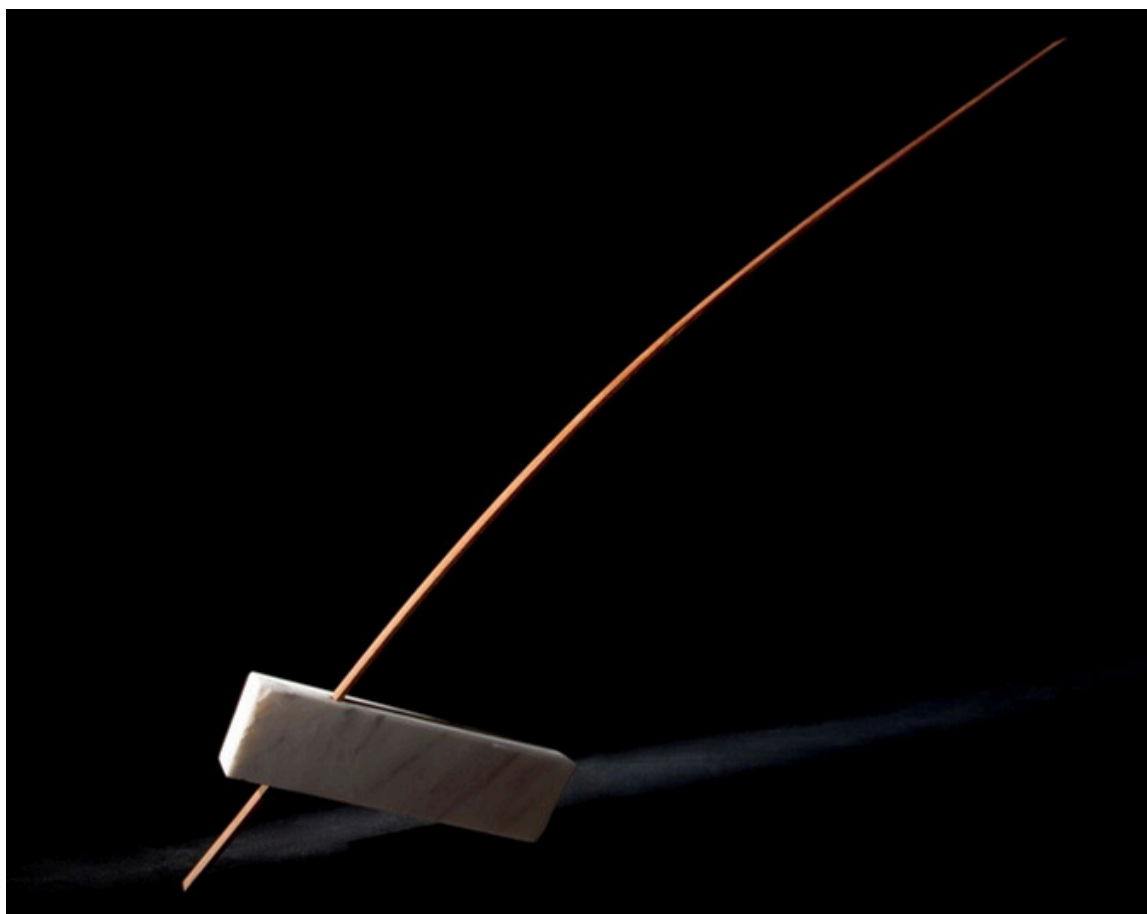
Un arc de més de 2 metres, corbat amb precisió mitjançant vapor d'aigua i que, pel pes de la pedra que suporta i per la seua longitud, manté constant aquesta corba que ens remet a la idea de firmament o hemisferis terrestres, reforçant la idea de globalitat.

En síntesi, *Línea maestra* mostra com menys és més; com una cosa tan fràgil com un arc de fusta pot suportar una pedra de més de 50 kg i conformar una peça gràcil, innovadora i estable.

^[1]Font DRAE.

^[2] Bruce-Mitford, M. El llibre il·lustrat de signes i símbols. Itàlia: Mondadori Editore. P.91.

^[3] Sucupira és el nom popular donat al Brasil a l'arbre Pterogyne nitens.



Línea maestra

Marbre i fusta
140 x 150 x 15 cm
2016

CRISTINA MINGUILLÓN

Cristina Minguillón (Madrid, 1959)

Va estudiar a l'Escola de Ceràmica de Madrid, Història de l'Art en l'UAM, Expert en Educació artística en l'UCM i Artteràpia Gestalt a Madrid.

Les meues peces de fang naixen del silenci i la soledat del taller.

En eixe buit em trobe amb la pau, la peresa, el dolor, el dubte, la impotència, la sorpresa, la il·lusió i la il·lusió...

Velles i lleials companyies que m'ajuden a retrobar el rumb.

Se'm fa difícil eixir de l'aïllament i exposar en públic el resultat d'eixe procés.

Prop de la mar, he trobat persones far, com Maribel Font i Joan Castejón, que ho entenen, ho respecten, ho escolten i per a les quals, només tinc paraules d'agraïment i afecte.

ÚLTIMES EXPOSICIONS INDIVIDUALS:

- » **2026** *TEMPUS*. Ceràmica. Centre d'art L'Estació. Dénia.
KERAMIKÉ. Hecha de cerámica: 1985/2025. Cultura. L'Alfàs del Pi
- » **2025** *RESTOS: Cerámica y deriva*. Museo Soler Blasco. Xàbia
CERÁMICA: 1985/2025. CC Carmen Conde. Majadahonda. Madrid
BABEL. Ceràmiques. CC Paco Rabal. Vallecas. Madrid
BABEL. Ceràmiques. Sala Picasso. Colmenar Viejo. Madrid
- » **2023** *KAIRÓS. Ceràmiques*. Ca Lambert. Xàbia. Alacant
BARRO Y SILENCIO. Ceràmiques . Casa de Cultura. Dénia
- » **2022** *SILENCIO*. CC Portal de la Marina. Ondara. Alacant



Restos VI

Gres amb òxids de ferro i gres porcellànic cuit a
1280°, fusta, jute i suport de ferro.

55 x 30 x 30 cm

2026

SALVADOR MOLLÀ

Amb una decidida inclinació artística i autodidacta, desenvolupa les seues inquietuds creatives alternant-les amb diversos treballs professionals.

Coherentment amb les seues inclinacions, ha estat al capdavant de diferents iniciatives socioculturals com «La Ploma Elèctrica» i «La Pell del Brau », Art Aromàtic, etc. Actualment, capitaneja una nau industrial, «El Filaner», reconvertida en projecte d'art modern, recentment constituïda com a fundació d'art que porta el seu nom.

Té una extensa trajectòria artística que s'expressa en diverses disciplines: dibuix, pintura, escultura, amb diferents materials i tractaments, encara que principalment treballa la ceràmica, matèria amb la qual ha tingut una gran projecció professional, aplicant en l'arquitectura i la decoració. També és habitual en el seu treball la utilització del ferro, l'acer, el vidre, la fusta, etc., en qualsevol de les seues creacions, aportant un curiós contrast a la seua obra, i distingint-se per la recuperació de materials o la reconversió de mobles.

Entre els seus treballs ha realitzat murals i diverses escultures públiques, i són destacables la realització de fonts escultòriques.

La seua obra s'ha propagat per Europa i els EUA a través de col·leccions particulars.



Figura amb gallina

Ceràmica i vidre

150 x 50 cm

2026

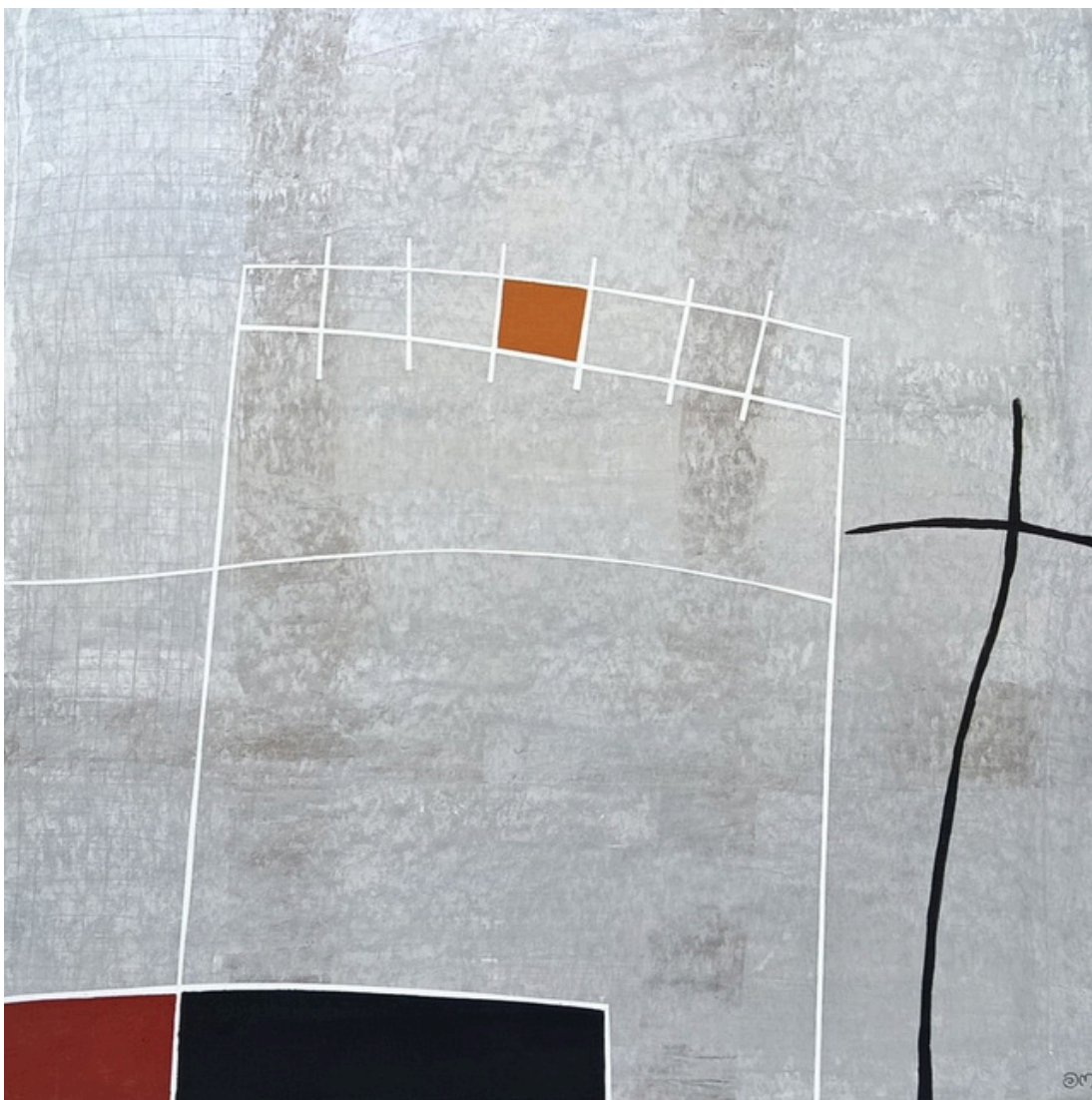
JAUME MONFORT

Xàbia (Alacant). Llicenciat en BELLES ARTS. Facultat B.B.A.A. Sant Carles. Universitat Politècnica de València. 1989.

Artista plàstic, les obres abstractes del qual són l'expressió de la senzillesa, sobrietat i elegància a través de simbolismes, textures i veladures utilitzant, principalment, pintura acrílica.

La seua trajectòria expositiva és molt extensa, des de 1987 ha comptat amb exposicions en l'àmbit nacional: Xàbia, Dénia, Benissa, Calp, Altea, Pego, Elda, Alacant, València, Madrid, Barcelona, Saragossa, Tenerife, Bilbao... i a escala internacional: Cuba, França, Portugal, Bèlgica o Alemanya.

Cal destacar els seus Premis i participació en diferents Certàmens de pintura.



Sense títol

Tècnica mixta sobre taula

60 x 60 cm

2024

MORALES PERIS

Resideix a Dénia des de 1983.
Ex-professor de dibuix del IES Historiador Chabàs.

El pintor Morales destaca pels seus paisatges, principalment exteriors, en els quals la llum mediterrània té un paper essencial. La seua pinzellada és solta i expressiva, aconseguint transmetre harmonia i una rica gamma de colors. A través d'escenes de mar i muntanya, capta amb sensibilitat l'esperit de la natura i utilitza el món visible per a reflectir emocions, creant una sensació de realitat carregada de bellesa.

PRINCIPALS EXPOSICIONS INDIVIDUALS:

- » **1972** Sala d'exposicions Caixa Rural d'Algemesí
- » **1973** Palau de la Bailia, València
- » **1974** Sala d'exposicions Casa de la cultura de l'Eliana
- » **1975** Galeria del Cercle de Belles ARTs València.
Galeria d'Art Braulio. València
- » **1976** Caixa Rural d'Algemesí. Exposició a beneficiede l'Associació "Lluita contra el càncer
- » **1978** Sala d'exposicions de l'Aula de Cultura Diputació Provincial de Lugo
- » **1979** Sala d'exposicions del Banc de Crèdit i Inversions. Lugo
- » **1980** Galeries Cunium. Mallorca
- » **1983** Sala d'exposicions de la Caixa d'estalvis provincial d'Alacant. Dénia
- » **1992** Casa Regional Valenciana. París
Sala d'exposicions del Bans Galleg Grup Banc Central. Lugo
- » **1993** Espace culturel André Malraux. França
Lloscos Gallery. València
- » **1995** Galeria d'art Avima. Dénia
- » **1996** Casa de cultura Ajuntament El Verger
- » **1998** Sala Stephan. Casino Costa Blanca. Villajoiosa
- » **1999** Casa de cultura Ajuntament de Xàtiva
- » **2002** Centre d'Art l'Estació. Dénia
- » **2004** Exposition Intenacionales d'arts Plàstiques a París. Espace Galerie Saint Martin
- » **2006** Museu Soler Blasco. Xàbia



Pinceladas de emoción

Oli sobre llenç

56 x 46 cm

1987

MANUEL NAVAS

Manuel Navas (Xàbia, 1957) ha dedicat gairebé tota una vida a un ofici que també és vocació: l'escultura.

Estudia Escultura a l'Escola d'Arts Aplicades de València (carrer Museu) i assisteix a classes i tallers a l'Escola de Belles Arts de Sant Carles, a les especialitats de modelatge, buidatge i escultura, de la mà dels escultors Esteve Edo i Vicent Escuder.

En acabar, obre amb la seua dona, Àngela Gayà, el seu propi estudi i comença la creació i la realització d'escultures en marbre i granit.

A la seua primera exposició individual -organitzada per l'Ajuntament d'Alacant al Centre Municipal de les Arts, al mateix temps que una exposició col·lectiva al Castell de Santa Bàrbara- segueixen nombroses mostres en centres i galeries com l'Associació d'Artistes d'Alacant, Col·lectiva a la Diputació d'Alacant, la Casa de Cultura de Calp, la Mostra d'Escultures del programa de TV2 La nit oberta, la Galeria De Stegge (Winterswijk, Holanda), la Casa de Cultura de Pedreguer, el Palau de Congressos i Exposicions de Salamanca, La Mar d'Art (Xàbia), Galeria Art Europa (València), ARTERÒTICA (exposició itinerant), L'Estació Centre d'Art (Dénia), Galeria Isabel Bilbao (Xàbia i Moraira), Galeria Casal Jaume I (Pedreguer) o la Fundació Pons (Madrid), a més de la seua participació en l'homenatge a l'escultor José Manuel Alberdi al Centre d'Art L'Estació (Dénia) i altres.

“SERPENTEJANT- 01”

Escultura de llenguatge orgànic i sinuós que naix del moviment. És la torsió d'un gest de dansa que el vent encén i fa nàixer dues llengües de marbre. En conjunt, l'obra suggerix una reflexió sobre l'energia implícita, la mutació i la fluïdesa de la forma, convidant a una contemplació lenta on cada angle revela una nova tensió entre massa, buit i moviment.

El marbre en què està realitzada aquesta escultura aporta profunditat i memòria a la peça.

Busque fixar l'instant en què la forma es deslliga del pes i flota, equilibrant tensió i lleugeresa.



Serpentejant

Marbre roig Cehegin i marbre blanc Carrara

70 x 61 x 26 cm

2026

TONI ORTOLÁ

El temps és molt relatiu. Un exemple molt clar és quan diem “Això és de tota la vida”. La vida de qui? Del que parla, del que escolta? Segur que canvia la percepció si ho diu una persona de 20 anys que si ho fa una de 70, no ho penseu?

I si li ho preguntàrem al castell de Dénia, què ens diria?

Doncs, eixa és la reflexió que he volgut fer amb aquest dibuix. Per a ell, el temps ha passat a ritme de caragol i per a nosaltres, les persones, sembla que passe molt ràpidament.



Percepció del temps

Bolígraf BIC sobre cartolina verjurada

70 x 100 cm

2021

RAMÓN PÉREZ CARRIÓ

Rea, Cibeles i Gea

“La fuga d’Atalanta” (emblema II)

Els bessons Ròmul i Remo, fruit dels amors furtius del déu Mart amb Rea Sílvia, van ser abandonats a la vora del Tíber on, per providència del seu pare, una lloba que acabava de parir els va alletar i els va salvar. En el futur fundarien la ciutat de Roma.

Júpiter, fill de Cibeles i Saturn, es va alimentar del braguer de la cabra que li va oferir la nimfa Amaltea, amagat al capdamunt d'un arbre a la muntanya Ida de Creta, on els Curetes es van establir amb els seus càntics i escandalosos balls, perquè Saturn, àvid de devorar el seu fill, no sentís el plor. Amb la pell de la cabra, Júpiter es va fer l'ègida amb què va combatre els Titans i una de les seues encisadores banyes la va regalar a Amaltea perquè l'omplira amb tot allò que desitgés: el Corn de l'Abundància.

Aquest emblema ens mostra la nutrició i assimilació dels aliments i la seua transformació en substàncies, fets i saviesa. La nodrissa del saber és Gea, la Mare Terra, que en aquesta pintura se sosté sobre les espatlles de les dues protagonistes, una d'un fet mitològic i l'altra d'un llegendari. L'obra filosòfica es desenvolupa com un embrió en harmonia dins del ventre de la natura. La mesura en l'alimentació i la calor no només influeixen perquè germine la llavor a l'úter matern, sinó perquè també a les entranyes de la Terra els metalls es transmuten en or: l'origen del sofre (representat per l'aridesa i la calor seca de Gea) es nodreix del mercuri, la llet de la Pedra Filosofal, personificada a la humitat de l'aire.

Per a Tales de Mileto tot és viu, tot és ple de focus emocionals i forces actives. Els metalls de l'alquímia viuen i tenen esperit. La vida és el foc de la fusió i com la maternitat de la verge Maria, la calor és el mediador que permet assolir l'inabastable. El misteri de la concepció immaculada és una lliçó d'humilitat, Maria no és una deessa, és la Mare de Déu i filla del seu fill, la més modesta i angelical de les criatures, l'única substancialment impol·luta, mediadora del descens de Déu al món.

RAMON PÉREZ CARRIÓ

Pedreguer, 1960. Doctor en Belles Arts per la Universitat Politècnica de València.



Rea, Cibeles i Gea

Tècnica mixta sobre llenç

80 x 80 cm

2023

ANNA PERLES

Anna Perles Avellà. Dénia, 1955. annaperles@gmail.es

Arquitecta Tècnica, Artista Plàstica, Cineasta i comissaria d'exposicions.

Ha fet nombroses exposicions individuals i col·lectives, entre les quals destaquen les intervencions en la natura i en el carrer.

També ha participat en publicacions al voltant del Film de Dansa.

De 2011 fins a 2024, presidenta de l'associació ESCOLA DE CINEMA RIURAU

EXPOSICIONS INDIVIDUALS:

- » 2026 *Desfer per a tornar a fer*, en La Nube Roja, Calp
Presències ausents, escaparate EPEAV, Gata
- » 2025 *Caluna*, escaparate EPEAV, Gata
Desfer i fer, escaparate EPEAV, Gata
- » 2023 *Fer, desfer per tornar a fer*, Sala Imperial de Can Gelabert, Binissalem (Mallorca)
- » 2007 *Roig i negre i altres*, Espai d'Art L'Estació, Dénia.
Retalls, Sala d'exposicions "Pintor Jover" del CC de Muro
- » 2002 Corral del Pato de Gata.
El nostre tronc ja té branquetes (instal·lació), Casal Jaume I de Pedreguer.
- » 2000 COAAT. Alacant
Somnis, promeses, realitat (instal·lació), Espai d'art A. Lambert de Xàbia
- » 1998 Marina mobles, Pedreguer
- » 1997 Museu Arqueològic Soler Blasco, Xàbia
Casa del Pescador de Xàbia

EXPOSICIONS COL·LECTIVES, EXTRACTE:

- » 2026 *A un temps*, col·lectiu EPEAV en Ca Lambert, Xàbia
- » 2025 *El jardí de Mnemosíne*, col·lectiu EPEAV en Taller Ibars, Benissa
Orgànic, en El Molí, Xaló
- » 2005 - 2017 *Art al vent*, Gata de Gorgos
- » 2008 *Artistes en el cable*, Casa del Cable, Xàbia.
- » 2007 *Art i Natura* a Muro.
- » 2006 Direcció artística de l'obra col·lectiva: *Allò que passa en mi* (intervenció), Camins oberts, Xàbia.
Mirades, regars a Toulouse
Còrpora i natura. Museu de l'Almodí, Xàtiva
- » 2005 *Reines del record* (intervenció), CAMINS OBERTS, Xàbia.
- » 2004 *Espai somiat* (instal·lació), TEMPS I MEMÒRIA, Dénia.
- » 2003 *In memoriam*, LA MAR D'ART, Xàbia.
- » 2002 Vicent Andrés Estellés. Exposició itinerant per la Marina.
Teranyina per a atrapar la llum (intervenció). ART I NATURA II, Jesús Pobre.
- » 2001 *Laberint* (intervenció), LA RUTA DE LES ERMITES, Altea.
- » 2000 *Provisional*, Territorio doméstico. Projects Room, INTERART Generalitat Valenciana.



Jardí

Llana procedent de jerséis desfets i reixeta de filferro

95 x 50 cm

2025

CARMEN S. RUANO

Nascuda a Pedreguer, actualment viu a Dénia.

Psicòloga clínica de formació, he treballat com a sexòloga en centres de salut de la Marina Alta. Ara jubilada.

Artista plàstica i tèxtil. Treballa amb el reciclatge de teixits i altres materials, centrant-me en la dona com a motiu de la meua obra, des de l'homenatge a dones que ens han precedit fins a la reivindicació de les injustícies i abusos que hem rebut generació rere generació.

He participat en moltes exposicions, tant individuals com col·lectives, formant part de diferents col·lectius, com les Ticotorras, la Figuera i actualment Artambb.

Modelos de mujer

Les dones podem anar amb diferents vestits i estils, però d'alguna manera arrosseguem un pes extra, pel fet de ser dona, que portem al coll, sobre les nostres espatlles.



Modelos de mujer

Brodats amb llana sobre arpillera
60 x 120 cm
2026

TEO SAN JOSÉ

L'obra *Eugenia. La mujer sabia*, és un homenatge a la dona d'edat avançada que ha adquirit saviesa amb la seua experiència de vida.

Està realitzada en fusta tallada d'arrel d'olivera centenària (més de 500 anys).

Aquesta escultura forma part de la sèrie "La Dona". Es va realitzar l'any 2000 i es va exposar al Centre d'Art la Estació en una exposició individual per a celebrar els meus 25 anys com a escultor.

Teo San José

Teo San José és escultor, pintor, artterapeuta i escriptor, les obres del qual s'han exhibit a nivell nacional, així com a Itàlia, el Regne Unit, França i Amèrica. Especialitzat en escultura monumental, busca crear "espais de serenitat" dins de cada espectador. Les peces abstractes d'acer de San José són de naturalesa minimalista. La simplicitat i el moviment transmesos dins de les seues composicions estan inspirats en la calligrafia xinesa i japonesa.

Va crear la Fundació Llavors per a la Pau al Món. També ha creat el concepte d'intervencions plàstiques-estètiques urbanes aplicades a escultures públiques monumentals.

És l'art la capacitat humana que permet traslladar als sentits les percepcions de l'ànima?

Quan obrim els nostres ulls, la nostra ment i les percepcions a una escultura, entrem en un espai íntim; un camí que ens porta al buit de la ment per a tocar el nostre ésser més profund. No cal entendre, només sentir la vida que té l'obra d'art. És una experiència profunda i personal.



Eugenia. La mujer sabia

Fusta tallada d'arrel d'olivera centenària. Pissarra natural i bronze.

50 x 36 x 25 cm

2000

QUICO TORRES

"Posidonia": L'Abraçada de l'Aigua

L'Essència del Moviment.

A diferència de la rígidesa que solem associar amb l'escultura, *Posidonia* sembla estar en un estat de fluïdesa perpetu. Les línies blanques s'entrellacen com corrents marines que dansen en un silenci profund. No veiem la planta en si, sinó la memòria de l'aigua movent-se a través d'ella. És un recordatori que, en la vida, la veritable força no resideix en la duresa, sinó en la capacitat d'adaptar-se i fluir.

El més commovedor d'aquesta obra no és el que es veu, sinó el que falta. Els espais buits —els buits entre les corbes— permeten que l'aire (o la nostra imaginació) travesse la peça, buits que, lluny d'estar buits, estan plens de llum.

Quico Torres



Posidonia

Krión blanc

43 x 46 x 27 cm

2014

HANS DIETER ZINGRAFF

Entre plànols, tangents, volums i contorns, Zingraff dona forma a les veritats que habiten al seu interior. La disposició de cada element construeix espais ficticis i indefinits, que evocuen arquitectures imaginàries on l'obert i el tancat entren en tensió, igual que el que és sòlid i la fluïdesa de la llum. La veritat absoluta no existeix, i l'artista ho suggereix en cadascuna de les seues composicions, on el que és real i el que és virtual s'entrellacen i desafien la percepció.

Les seues obres han sigut presentades recentment en fires d'art a Luxemburg, París i Estrasburg, amb la Galerie Böhner.

"Un quadre sempre és una aventura. Jo seguisc el camí de la creació. I quan està acabat, sempre queda alguna cosa per a la qual ni jo mateix trobe explicació."

Hans-Dieter Zingraff



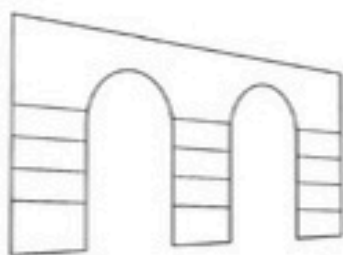
Sense títol

Tècnica mixta. Collage

93 x 95 cm

2020

Publicacions i catàlegs



L' ESTACIÓ

centre d' art

2000

JOSÉ ALBERDI

"Retrospectiva" Núm. 1

ADRIÀ PINA

"Jocs" Núm. 2

TEO SAN JOSÉ

"10 Anys de Cultura Mediterrània" Núm. 3

2001

PÉREZ CARRIÓ

"Llibres i Pintures Simbòliques" Núm. 4

JOSEP VANACLOCHA

"Diari de la mar" Núm. 5

2002

HANS-DIETER ZINGRAFF

"Espacio y Luz" Núm. 6

ARTUR HERAS

"Cop de daus" Núm. 7

MORALES PERIS

"Suggestiments del paisatge" Núm. 8

2003

FONS ARTÍSTICS MUNICIPALS I

Núm. 9

SALVADOR SORIA

"Del 64 al 2003" Núm. 10

2004

MARIONA BRINES

"Pintura i Col·lage" Núm. 11

VICENT CARDA

Núm. 12

GINESTAR

"Naturaleza protegida" Núm. 13

2005

RAFAEL CARRIÓ

"Via Sinòptica" Núm. 14

FONS ARTÍSTICS MUNICIPALS II

Núm. 15

ALLUÉ

"Retrospectiva" Núm. 16

2006

NAVAS

"Ondulacions" Núm. 17

MIGUEL ÀNGEL VALERO

"Luna llena" - "Flores" Núm. 18

EL QUE EL CINEMA ENS VA DEIXAR.

L'EXPOSICIÓ

Núm. 19

2007

"DÈNIA. L'ALTRA MIRADA"

Núm. 20

VICENT TALENS

Núm. 21

GRUPO MAJ

Núm. 22

2008

ANNA PERLES

"Roig i negre" Núm. 23

QUICO TORRES

"Somnis i realitats" Núm. 24

50 ANYS DEL RODATGE DE LA PEL·LÍCULA

JOHN PAUL JONES

Núm. 25

ÓSCAR BENITO

"Buscant la bellesa" Núm. 26

2009

MOISÉS GIL

"Circumstancialitats vivencials" Núm. 27

TRETZE MIRADES

Núm. 28

2013

COSTA TUR

Núm. 29

2016

JOSÉ LUIS ROMANY

Núm. 30

2017

EL OJO INDISCRETO – 10 TALLERES

Núm. 31

FAUSTO MORILLAS

"Viajeros" Núm. 32

**4 PARADIGMAS DE LA INVESTIGACIÓN
EN LA ESCULTURA CONTEMPORÁNEA**

Inma Mengual, M.José Zanón, Juan Francisco
Martínez Gómez i David Vila Moscardó Núm. 33

MIQUEL PLANAS

"Dibuix vs. Escultura / Paper vs. Ferro" Núm. 34

**L'ESCOLA DE PLÀSTICA EXPERIMENTAL
A VIVES**

Primera parada. Núm. 35

2018

ALFREDO SANZ

"Fotografes entre dos segles" Núm. 36

L'AVENTURA DE LA GRÀFICA

Aina Cortés, Jaume Alós, Carlos Danús,
Carmen Bermejo, Marta Canals, Julio León,
Ximena Bianco, Anna Skants, Eva Murillo,
Carmen Pastrana, Toni Saló Núm. 37

"HOMENATGE A ALBERDI,

10 anys de la seua mort"

Josep A. Ahuir, Rafael Carrió, Joan Castejón,
Modest Mari, Toni Mari, Manuel Navas, Teo
San José, Quico Torres. Núm. 38

2019

JOSEP ROS

"Es quan dorm que hi veig clar" Núm. 39

"TRES TRAMAS Y UN CAMINO"

Erica Landfors, Mónica G.Candela, Susana
G.Ungo. Núm. 40

"DIÀLEGS I EVOLUCIÓ"

Àngel San Martín, Vicent Torres, Miquel
Segura. Núm. 41

BORJA ABARGUES

"Somos" Núm. 42

2020

VENTO MARTÍ

"Racó del Buc" Núm. 43

CARLES ROMANY

"Corrimiento al rojo" Núm. 44

PAULA SEGARRA

"A cielo descubierto" Núm. 45

LA FIGUERA

"Mirades" Núm. 46

2021

"Vinticincvacances a Ovidi Montllor"

Núm. 47

NINA LLORENS PETERS

"Mirar de cerca" Núm. 48

MARISA ARCHE

"Conciència en acció" Núm. 49

**GRUPO TRAZO 7 ARTE CONTEMPORÁNEO
MIRADAS DESDE EL TIEMPO**

Javier Astarloa / Teófilo Buendía

Ricardo Fernández / Arantza Marcoida

Pablo Marcoida / Kontxa Mauro /

Marta Mena / José Luis Menéndez /

Remy J. López / Julio Nuez / Ángel Núñez

Paula Pupo / Ernesto Yáñez. Núm. 50

ANTON GUDZYKEVYCH

MARIIA ZHURYKOVA

"CONEXIÓ / CONEXIÓN" Núm. 51

M^a EUGENIA VÁZQUEZ-GUNDÍN

ETCHEVERRÍA

"EL DUELO" Creando una nueva realidad

Núm. 52

DAVID CISNEROS

"ALMAS SALVAJES"

Núm. 53

RAFAEL FERNÁNDEZ

"MARINA / MARINES"

Centenari del pintor i catedràtic

Rafael Fernández (1921 - 2007)

Núm. 54

2022

**GEORGIA RIBES ZANKL & YVONNE RIBES
ZANKL**

EROS Y MELANCOLÍA

Què és salut? I què relació existeix entre

salut,

malaltia i vida?

Núm. 55

MARIÀ GARRAÑANA

BULEVARD DE L'ÈXTASI

Núm. 56

JAIME JOSÉ HURTADO.

"Naturaleza Inerte".

Num 57

ALFREDO SANZ I XAVIER FORNÉS.

"Som Mediterranis".

Num 58

2023

**ALBERT ANGULLÓ, ANTONI COLL, SIXTO
MARCO, JOAN CASTEJÓN**

"Grup d'Elx".

Núm 59

ÁNGELA GARCÍA CODOÑER, ISABEL

OLIVER Y MARIBEL DOMÉNECH

"Ni un paso Atrás"

Núm. 60

ILUSTRACIONES DE EBERHARD

SCHLOTTER

"Cervantes Don Quijote"

Núm. 61

MIGUEL MAIRENA ÁLVAREZ

Naixement, Vida i Mort del Montgó

Núm. 62

LETICIA G. RIVERO, TONI MOYA,

MODESTO MARÍ

SENTIMENTS³

Núm. 63

2024

SIBYLLE SCHORLEMMER

“Mujeres del mundo”

Núm. 64

CARMEN S.RUANO

“Feminae”

Núm. 65

PEP AGUILAR MALLOL

“Lletres i paraules”

Núm. 66

RAMÓN PÉREZ CARRIÓ

“La fuga d’Atalanta”

Núm. 67

ANDRÉS JAÉN

“40 anys treballant i encara no he pagat la hipoteca”

Núm. 68

2026

JOSE ANTONIO FONTAL ÁLVAREZ

“Arte sensitivo. Diálogo entre almas”

Núm. 78

MARIA JOSÉ SORIANO MELCHOR

“Enigmas: De lo corpóreo a lo intangible”

Núm. 79

SUSANA GARCÍA UNGO

“Aún susurra tu jardín”

Núm. 80

ANTON GUDZYKEVYCH

“Nueva arqueología”

Núm. 81

EXPOSICIÓ COL·LECTIVA PINTURA I ESCULTURA

“Homenatge a Maribel Font”

Núm. 82

2025

ANTONI MAHIQUES LATTUR

“El món màgic de Toni Mahiques Lattur”

Núm. 69

FRANCESC VERA, XAVIER MOLLÀ, PEP APARISI I NATXO FRANCÉS

“Les coses veritables. Col·lecció Efímer”

Núm. 70

Centenari de INÉS BAS i NEBOT (1925-2025)

“Del pinzell a la granera”

Núm. 71

NICOLETTA TOMAS CARAVIA

“Un camino con corazón”

Núm. 72

RAMÓN DE CÁRDENAS OLIVARES

“Experimentaciones”

Núm. 73

MARIIA ZHURYKOVA

“Resiliencia”

Núm. 74

PEDRO FAUS

“Se vende museo”

Núm. 75

BEGOÑA JORDÁ ALBIÑANA

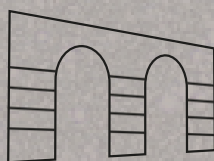
“A contraforma. El lenguaje de las letras”

Núm. 76

PEPE VEGAS

“El hueco. Metonimia de la ausencia”

Núm. 77



L' ESTACIÓ

centre d' art



Ajuntament de Dénia